

PRZYDROŻNE KRZYŻE, KAPLICZKI I FIGURY W GMINIE KOSTRZYN I OKOLICY



GMINA KOSTRZYN

~ 2022 ~

**PRZYDROŻNE
KRZYŻE, KAPLICZKI
I FIGURY
W GMINIE KOSTRZYN
I OKOLICY**

GMINA KOSTRZYN

~ 2022 ~



Autorzy: Zespół redakcyjny w osobach: Kazimierz Matysek,
Małgorzata Kemnitz, Waldemar Biskupski

Korekta: Agnieszka Kukła, Alicja Wilczyńska

Fotografia: Monika Śliwińska

Wsparcie merytoryczne: Sołtysi Gminy Kostrzyn

Skład komputerowy i druk: Drukarnia Swarzędzka,
Stanisław i Marcin Witecki Sp. Jawna, Swarzędz, ul. Pogodna 24a

Wydanie I

ISBN: 978-83-911957-8-9

Wydanie: Gmina Kostrzyn, ul. Dworcowa 5, 62-025 Kostrzyn
przy współpracy z Biblioteką Publiczną Miasta i Gminy
im. Kazimierzy Iłłakowiczówny w Kostrzynie

Książkę wydano
ze środków Gminy Kostrzyn
z okazji zainicjowanych przez władze samorządowe
obchodów 770 rocznicy
nadania Kostrzynowi praw miejskich
11 listopada 1251 r.



Kostrzyn – 2021

SOŁTYSI GMINY KOSTRZYN

Brzeźno – Grzegorz Simsz
Buszkówiec – Ewa Michalak
Czerlejko – Waldemar Kukuła
Czerlejno – Agnieszka Augustyn
Drzązgowo – Krzysztof Kaczmarski
Glinka – Bożena Agacińska
Gułtowy – Aldona Gola
Gwiazdowo – Honorata Galuba-Andrzejczak
Iwno – Szymon Nadolny
Jagodno – Malwina Gałęcka
Klony- Tomasz Wiśniewski
Ługowiny – Jakub Witkowski
Sanniki – Marzena Pietraszewska
Siedlec – Agnieszka Piaskowska
Siedleczek – Dorota Hamerska
Siekierki – Włodzimierz Musielak
Skałowo – Szymon Frąckowiak
Sokolniki – Dorota Jadowska
Strumiany – Maria Przybylska
Tarnowo – Leszek Koszela
Trzek – Ewelina Kaszowska
Węgierskie – Zbigniew Bukowski
Wiktorowo – Dorota Kaczmarek
Wróblewo – Danuta Goździcka

PRZYDROŻNE KRZYŻE, KAPLICZKI I FIGURY W GMINIE KOSTRZYN I OKOLICY

Przydrożne krzyże, kapliczki czy figury stojące samotnie na rozstajach dróg, w ogrodach lub w szczerym polu, są nieodłącznym elementem polskiego krajobrazu. Świadczą one o chrześcijańskich korzeniach naszego narodu. Często są wyrazem wdzięczności za uzdrowienie lub otrzymane łaski, a także upamiętniają niezwykle wydarzenia. Pobożna szlachta, mieszczaństwo i kmiecie od dawien dawna stawiali krzyże lub figury z drewna, a także kapliczki przydrożne zawieszane na drzewach lub murowane. Możni – jak pisze Gloger – wnosili przy swoich dworach kaplice na swój prywatny użytek, zaś ubożsi stawiali tylko ochronne daszki na słupach dla postaci Chrystusa, Matki Bożej lub figur Świętych Pańskich.

Pierwsze kapliczki powstały – jak głosi legenda – przy drodze, którą szedł święty Wojciech z Krakowa do Gniezna, w miejscach gdzie się zatrzymywał lub nauczał. Pierwotnie kapliczki i figury były drewniane, później coraz częściej zaczęto wznosić murowane. Wszystkie one, będąc zabytkami sztuki i budownictwa ludowego, dają obraz miejscowej kultury stanowiąc jednocześnie część naszego dziedzictwa narodowego.

W kostrzyńskich parafiach, jak również w całym dekanacie, istnieją dziesiątki krzyży i figur przydrożnych, mających często ciekawy rodowód. Sporządzony przez proboszcza parafii farnej ks. Piotra Walterbacha „Wykaz krzyżów i figur Pana Jezusa, NMP i Świętych Pańskich w obrębie parafii na dzień 10 października 1905 r.” obejmował 19 pozycji. Wiele z nich wskutek wojen i innych okoliczności nie przetrwało do naszych czasów. Przykład stanowią figura – Pieta



Pieta w Ignacewie



Figura Chrystusa przy drodze do Iwna, zburzona w 1939 r.

przedstawiająca Matkę Boską z Jezusem na kolanach, która usytuowana była w Ignacewie w pobliżu posesji Józefa Wadyńskiego. Inna nieistniejąca już figura to postać Jezusa Chrystusa na rozwidleniu dróg z Kostrzyna do Iwna i Wrześni, którą Niemcy zniszczyli w 1940 r., wieszając linę i zrzucając rzeźbę na ziemię. Uratowała się tylko głowa, którą przechowano i w 1980 r. umieszczono w kaplicy Mielżyńskich w Iwnie. Jedną z najstarszych była kamienna figura NMP Niepokalanego Poczęcia z Dzieciątkiem, postawiona w Libartowie w 1868 r., skąd w 1892 r. sprowadzono ją do Kostrzyna. W 1940 r. została zburzona przez niemieckich okupantów. W jej miejsce na nowym cokole postawiono w 1946 r. figurę ufundowaną przez Matki Różańcowe.

W 1900 r. w południowo-wschodniej części kostrzyńskiego Rynku stanęła na wysokim murowanym cokole figura św. Jana Nepomucena otoczona ogrodzeniem z żelaznych prętów. Również ona padła ofiarą hitlerowskiego barbarzyństwa w 1940 r. Drewniana rzeźba tego świętego patrona od różnych nieszczęść znajduje się dziś w prezbiterium kościoła farnego. Wiosną 1901 r. na pamiątkę rozpoczęcia XX wieku na dawnym cmentarzu między



Figura NMP Niepokalanego Poczęcia z Dzieciątkiem przy ul. Średzkiej

obecnymi ulicami Poznańską i Kościuszki postawiono, w miejscu gdzie stał kiedyś drewniany kościółek szpitalny św. Ducha, pięciometrowy krzyż z kamienia piaskowego. Ufundowany z dobrowolnych ofiar parafian zawiera napis: „1901 – Chwała na wysokości Bogu, Na ziemi pokój ludziom dobrej woli. Wierni parafianie – dumą kościoła”. Wokół krzyża, wykonanego przez firmę



Figura Jana Nepomucena na kostrzyńskim Rynku, istniejąca do 1939 r.



*Krzyż na cmentarzu
w Kwaterze Powstańców
Wielkopolskich
i Pomordowanych w czasie
II wojny światowej*

Krzyżanowskiego w Poznaniu, zbudowano ogrodzenie z łańcuchów zawieszonych na granitowych słupach. W pierwszych miesiącach okupacji hitlerowskiej Niemcy przetransportowali ten krzyż na cmentarz parafialny. Po wojnie w 1945 r. przesunięty został do kwatery pomordowanych w 1939 r. mieszkańców Kostrzyna i okolic, tuż obok grobów powstańców wielkopolskich. Dziś po ponad 100 latach stanowi świadectwo wiary naszych ojców i braci. Przy nim odbywają się do- roczne uroczystości patriotyczne i religijne. Na rogatkach miasta, w pobliżu skrzyżowania dawnej szosy, dziś ulicy Poznańskiej z ulicą

Półwiejską, w 1868 r. stanął drewniany krzyż ufundowany przez właściciela Iwna i postać hrabiego Józefa Mielżyńskiego. Jeszcze przed laty zbierali się przy nim wierni, witając z lampionami wracającą z Tulec pielgrzymkę. Obecnie w tym miejscu stoi krzyż z żelaza otoczony kwiatami i niewielkim ogrodzeniem. Podobnie witano pielgrzymów wracających z pielgrzymki do Dąbrówki Kościelnej, gromadząc się pod figurą Maryi Królowej Polski przy ul. Mickiewicza w Kostrzynie. Kapliczkę ufundowali w 1946 r.





*Krzyż obok dawnego budynku
parafii bł. Jolanty przy
ul. Andrzejewo*



*Figura Matki Bożej
(ul. Kórnicka) z 1925 r.*

St. i M. Kausowie. W czerwcu 2001 r. powstała w Kostrzynie nowa parafia pw. bł. Jolanty. W tymże roku stanął piękny krzyż na podwyższeniu obok kaplicy przy ulicy Andrzejewo. W obrębie parafii znalazła się też figura Matki Bożej na murowanym słupie, stojąca od 1925 r. na skrzyżowaniu Andrzejewo z szosą kórnicką. Nieopodal, przy ulicy Ignacewo, w 1986 r. postawiono przeniesioną z kościoła parafialnego w Kostrzynie figurę Serca Jezusowego. Przy nowej kaplicy od strony ul. Prymasa Wyszyńskiego stanęła figura św. Jana Pawła II.



*Figura św. Jana Pawła II przy
nowej kaplicy od strony
ul. Prymasa Wyszyńskiego.*



*Zabytkowy drewniany krzyż
na dawnym Domu Starców*



*Współczesny wizerunek
Chrystusa Ukrzyżowanego
przy ul. Kościelnej*



*Figura św. Józefa na frontonie
domu przy ul. Poznańskiej 19*

Symbole religijne znajdują się też na wielu budynkach Kostrzyna. Zabytkowy drewniany krzyż barokowy z XVII w. wisiał przez wiele lat na Domu Starców Kościoła Katolickiego przy ul. Kościelnej. Po przeprowadzonej w 2005 r. konserwacji ta piękna polichromowana rzeźba Chrystusa Ukrzyżowanego na stałe została zawieszona w salce Domu Katolickiego przy ul. Dworcowej. Jej miejsce zajął współczesny wizerunek Chrystusa Ukrzyżowanego.



Oko Opatrzności na kamienicy przy ul. Kościuszki w Kostrzynie

Kiedy w 1920 r. osiedliły się w Kostrzynie w ufundowanym przez hrabiostwo Mielżyńskich budynku przy ul. Poznańskiej 19 Siostry Służebniczki NMP, na frontonie domu ustawiono figurę św. Józefa, stojącą tam do dziś. Krzyże widnieją też na budynkach kościoła farnego, probostwa, Domu Katolickiego, a także do niedawna starego domu przy ul. Średzkiej 18. Dawniej zdobiły one również budynek kościoła ewangelickiego i pastorówki przy ul. Kościuszki nr 11. Na kilku kamienicach w centrum Kostrzyna można podziwiać zachowane na frontowych ścianach wpisane w trójkąt Oko Opatrzności z wiązkami promieni, będące znakiem boskiej opieki.

Figury i krzyże były i są również obecne w okolicznych wsiach gminy Kostrzyn oraz okolicy.

Kazimierz Matysek

BRZEŻNO



*kapliczka NMP Niepokalanej
odrestaurowana w 2019 r.*



BUSZKÓWIEC



Figura Serca Pana Jezusa w centrum miejscowości Buszkówiec została odrestaurowana ze środków Budżetu Obywatelskiego w 2016 roku.

CZERLEJNKO



Drewniany krzyż na terenie prywatnej posesji

CZERLEJNO



Obelisk Powstańców Wielkopolskich usytuowany jest w Czerlejni, w rozwidleniu ulic Wielkopolskiej i Topolowej. Ufundowała go w 1928 r. na 10-lecie odzyskania Niepodległości rodzina Śtabrowskich, ówczesnych właścicieli majątku. Warto o nim wspomnieć, gdyż ze względu na obecność na nim płaskorzeźby z wizerunkiem Matki Boskiej, stylizowanym na wizerunek Matki Boskiej Częstochowskiej miał duże znaczenie religijne zarówno dawniej, jak i dziś. Corocznym zwyczajem jest budowanie ołtarza na Boże Ciało właśnie w tym miejscu. Ze względu na obecność wizerunku Maryi na obelisku stał się on obiektem niemieckiego ataku, podobnie jak inne symbole kultu religijnego na terenie Czerlejna, w dniu 29 września 1940 roku. Obelisk miał ulec zniszczeniu, tylko dzięki pomocy ówczesnego administratora niemieckiego majątku Czerlejno p. von Harpe – i jego przebiegłości – pomnik udało się ocalić. Otóż von Harpe wpadł na pewien pomysł jak przekonać niszczycieli, by zostawili pomnik w spokoju. Wytłumaczył im, że „po wygranej wojnie przez Niemcy na tym pomniku – cokole umieszczone zostaną nazwiska poległych żołnierzy niemieckich na frontach”. Następnie von Harpe polecił miejscowemu kowalowi Walentemu Kubiakowi, by odjął od pomnika płaskorzeźbę Maryi i dobrze ją ukrył. Płaskorzeźba została schowana w miejscowym kościele parafialnym i po wojnie wróciła na swoje miejsce. Relację tę pozostawił po sobie Pan Jan Zbierski.

CZERLEJNO



Figura Najświętszego Serca Pana Jezusa usytuowana jest w Czerlejnieniu przy ul. Kleszczewskiej 3, na posesji Państwa Zbierskich. Ufundowana została przez Pawła i Antoninę z Ważbińskich Zbierskich jako dziękczynienie za odzyskanie przez Polskę wolności i niepodległości po 123 latach niewoli.

Tekst fundacyjny brzmi: „W roku uwolnienia Polski z pęt niewoli i zjednoczenia rozdartej ziemi, na podziękę i chwałę

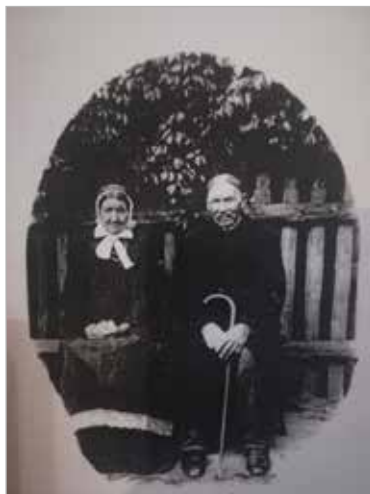
Bogu z prośbą o błogosławieństwo nad ziemią ojczystą i domem rodzinnym figurę tę ufundowali Paweł i Antonina z Ważbińskich Zbierscy w Czerlejnieniu, miesiąca lipca dnia 19-go Roku Pańskiego 1919.” Podpisani: Paweł Zbierski, Antonina Zbierska, Jan Zbierski, Wojciech Zbierski, Pelagia Zbierska. Akt fundacyjny został sporządzony na materiale, który do dziś znajduje się w pamiątkach rodziny Zbierskich (reprodukcje dokumentów – następna strona). Według relacji

Pana Jana Zbierskiego dotyczącej aktów zbezczeszczenia i niszczenia symboli religijnych w Czerlejnieniu – figura ta została zniszczona przez Niemców 29 września 1940 roku ok. godz. 22.00. Postawiona na nowo po powrocie z wysiedlenia przez Jana i Marię Zbierskich, wdzięcznych Panu Bogu za szczęśliwy powrót do domu i na rodzinną ziemię.

CZERLEJNO



*Akt fundacyjny Figura
Najświętszego Serca
Pana Jezusa*



*Paweł i Antonina
z Ważbińskich Zbierscy
– fundatorzy*



Betonowy krzyż z czarną tablicą z napisem „Boże zmiłuj się nad nami” stojący obecnie w Czerlejnie przy ul. Kleszczewskiej 23 na terenie prywatnym został ufundowany przez rodzinę Państwa Brodzińskich. Znajdujący się w tym miejscu wcześniej również betonowy krzyż został zniszczony podczas niemieckiej akcji niszczenia i bezczeszczenia symboli religijnych w Czerlejnie 29 września 1940 roku.

CZERLEJNO



Figura św. Antoniego znajduje się przy ul. Mikuszyn w Czerlejni, obok tablicy sołeckiej. Na cokole widnieje napis „Św. Antoni módl się za nami” oraz informacja o tym, że figura ufundowana została w 1947 roku przez M. Strojnego.



Figura NMP usytuowana jest przy ul. Kostrzyńskiej na ziemi parafialnej. Pierwotnie w tym miejscu stała inna figura NMP, która została zniszczona 29.09.1940 r. Obecną kapliczkę, w dowód wdzięczności za powrót z wysiedlenia zbudowała rodzina Skąleckich.

DRZĄZGOWO



*W lesie znajduje się
mogiła cholerycka z 1866 r.
W tym miejscu pochowano
ofiary epidemii.*

*Obelisk poświęcony Ewarystowi
Estkowskemu, ur. 26.10.1820 r. w Drzążgowie
– zasłużonemu przedstawicielowi polskiej
myśli pedagogicznej, wzniesiony przez
Nauczycielstwo Wielkopolskie w 1928 r.*

DRĄZGOWO



Figura Matki Boskiej i św. Józefa ufundowane w 1872 r. we wsi i pobliskim lesie przez dawnych właścicieli Drążgowa, Zygmunta i Marię Grudzińskich



GLINKA



Figura postawiona na prywatnej posesji jej właściciela Stanisława Zduńczyka.



GUŁTOWY



Figura Najświętszego Serca Jezusowego



Drewniany krzyż z 1945 r.

GUŁTOWY



Figura św. Józefa z Dzieciątkiem przy ul. Wiejskiej.

GWIAZDOWO



Kapliczka Matki Boskiej w centrum Gwiazdowa została zbudowana w 1935 r. przez miejscową młodzież należącą do Związku Strzeleckiego. Na cokole napis „O Maryjo bez grzechu poczęta, módl się za nami”.

IWNO



*Figura Matki Boskiej
z Dzieciątkiem
przy drodze do Gniezna*



*Drewniany krzyż
na prywatnej posesji*

JAGODNO



Figura Jezusa znajduje się w Jagodnie przy posesji nr 9 należącej do jej fundatorów, rodzinę Sroków. Na cokole widnieje napis „Chwała, cześć i uwielbienie Boskiemu Sercu Jezusa! 1919 r. Na pamiątkę zmartwychwstania Polski”.

JANOWO



Przy drodze leśnej z Węgierskiego do Janowa, na polanie, znajduje się kapliczka Chrystusa Frasobliwego. Jest to miejsce, w którym od 1983 r. odbywają się uroczystości upamiętniające rzut broni i sprzętu dla Oddziałów AK. Obchody organizuje Gmina Kostrzyn przy współpracy z zaprzyjaźnionymi gminami: Dominowo, Środa Wlkp., Nekla oraz Nadleśnictwem Czarniejewo. Nieopodal znajduje się kamienny krąg Walki i Męczeństwa Wielkopolan.

KLONY



*Krzyż przydrożny między miejscowościami Klony i Czerlejno.
Odbywają się tu uroczystości święcenia potraw wielkanocnych.*

ŁUGOWINY



Drewniany krzyż przy drodze

PUSZCZYKOWO ZABORZE



Niewielka wieś Puszczkowo Zaborze (gm. Swarzędz, parafia Kostrzyn) leży 5 km na Zachód od Kostrzyna. Znajdują się w niej dwie figury przydrożna Matki Bożej. Na początku okupacji w 1939 r. mieszkańcy zdążyli zdjąć z postumentu pierwszą figurę, a raczej kapliczkę stojącą na wschodnim krańcu wsi obok gospodarstwa przy skrzyżowaniu dróg do Zaborza i Góry z drogą do Kostrzyna. Schowana w jednym z mieszkań przetrwała wojnę. Wiele lat później odszukał ją z utraconą główką przedsiębiorca szkółkarski Stanisław Wieczorek. Po odnowieniu ustawił ją wśród drzew w północno-wschodniej części parku dworskiego należącego do niego. Druga stojąca dawniej przy wylocie drogi do Sarbinowa figura przedstawiała niewielką postać św. Antoniego. W pierwszych dniach wojny została zniszczona przez Niemców. Na tym miejscu ok. 1982 r. wymurowano cokół z kamieni, na którym postawiono zakupioną w Częstochowie nową Figurę Matki Bożej.

SANNIKI



Drewniany krzyż z obrazem Matki Boskiej zlokalizowany przy blokach w centrum wsi.

SIEDLEC



Figura św. Antoniego na skrzyżowaniu dróg Siedlec – Antonin



Figura Matki Bożej Niepokalanej, poświęcona w 2021 r.

SIEDLEC



Figura Najświętszego Serca Pana Jezusa zlokalizowana przy parku w centrum wsi.

SIEDLECZEK



Powstała w latach 1985-87 figura Matki Boskiej znajduje się przy lesie, na skrzyżowaniu dróg Brzeźno – Siedleczek – Leśna Grobla. W roku postawienia figury (ok. 1987) proboszczem w Siedlcu był ks. Cegła.



Około 100-letni krzyż znajduje się przy drodze do Siedlca, na prywatnej posesji. Postawiony został prawdopodobnie przez przodków właściciela nieruchomości.

SIEKIERKI



Kapliczka znajduje się za kościołem pw. Św. Jadwigi, przy ul. Parkowej



SIEKIERKI



Krzyż na prywatnej posesji przy ul. Tuleckiej (za Aleją Róż). W czasie II wojny światowej Niemcy wysiedlili do Niekielki mieszkańców domu, przy którym stoi krzyż.



SIEKIERKI



Krzyż usytuowany przy skrzyżowaniu ulic Kostrzyńskiej i Kórnickiej (wjazd na Okopy).

SKAŁOWO



W Skałowie znajduje się jedyna kapliczka Matki Boskiej, przy dojeździe do posesji nr 1, od strony ul. Półwiejskiej. Figura usytuowana jest na pograniczu terenu prywatnego i pobocza drogi gminnej. Przed II wojną światową w tym miejscu prawdopodobnie stała podobna kapliczka, zniszczona przez Niemców, a następnie odbudowana.

SOKOLNIKI



Figura św. Wawrzyńca we wsi Sokolniki Drzążgowskie i odnowiona w 2012 r.



We wsi Sokolniki Klonowskie, przy drodze z Kostrzyna do Sokolnik, mieszkańcy powstawili na wysokich filarach dwie figury. Jedna z Chrystusem stanęła przy gospodarstwie rodziny Krasków, a druga- figura Matki Boskiej w ogrodzie rodziny Andrzejewskich.

STRUMIANY



Drewniany krzyż na betonowej podstawie na początku ulicy Strumiany

TARNOWO



Krzyż na rozdrożu w centrum wsi

TARNOWO



Na granicy pól Tarnowa i Gwiazdowa znajduje się krzyż, odnowiony w latach 2001-2002. Legenda głosi, że gdy syn dziedzica Gwiazdowa przejeżdżał niedaleko, koń się spłoszył i zrzucił z grzbietu jeźdźca, który poniósł natychmiastową śmierć. W tym miejscu mieszkańcy postawili kapliczkę – figurę Chrystusa, który twarzą zwrócony był na wschód. Obecnie na tym miejscu stoi krzyż zwrócony na południe, w stronę Kostrzyna.

Kapliczka przedstawiająca Matkę Boską z Dzieciątkiem. Figura stoi na kamiennym czworobocznym słupie barokowym na polu pod Tarnowem. Ufundowano ją w 1764 r. przez rodzinę właścicieli wsi, Suchorzewskich. Kapliczka została w czasie wojny szczęśliwie przechowana przez mieszkańców wioski w majątkowym spichlerzu.



TRZEK



Figura Matki Boskiej w Trzeku przy skrzyżowaniu ulic Dębowej i Akacjowej. Została zdewastowana podczas II wojny światowej. Nową kapliczkę z figurą Najświętszej Marii Panny w oszklonej gablocie wzniesiono przy skrzyżowaniu ulic Wierzbowej i Dębowej. Mieszkańcy zbudowali ją w lipcu 1995 roku z własnych środków. Ceglana kapliczka nakryta dwuspadowym daszkiem ma kształt czworobocznego słupa. Poświęcona została przez ks. proboszcza Janusza Nawrota.

Krzyż znajduje się w centrum Trzeka, przy skrzyżowaniu ulic Czereśniowej i Lipowej. Pierwotnie był wykonany z drewna, następnie, gdy na początku lat 70. Rodzina Kubiaków zajęła się naprawą – z lastriko. W maju 2017 roku całkowicie odnowiono kamienny krzyż z figurą Chrystusa. Zniszczenie krzyża nastąpiło w wyniku braku ostrożności kierowców. Poświęcenia nowego krzyża dokonał ks. proboszcz Sławomir Andree.



TRZEK



Drewniany krzyż przydrożny znajdujący się w Trzoku przy ul. Lipowej tuż obok cmentarza ewangelickiego był całkowicie odnawiany w 1996 roku. Jego obecna metalowa forma została wykonana przez warsztat Sędziaków. Na krzyżu stojącym na małym postumencie znajduje się figura Jezusa. W Trzoku wszystkie krzyże i figury przydrożne zostały rozebrane podczas wojny przez Niemców. Najstarsi mieszkańcy wsi nie pamiętają kiedy powstały dwa krzyże przy ulicy Lipowej oraz przy skrzyżowaniu ulicy Czereśniowej i Lipowej. Prawdopodobnie powstały po zakończonej wojnie, aby w ten sposób podziękować Bogu za uzyskaną wolność oraz aby wytyczyć granice wsi i jej centrum.

WĘGIERSKIE



*W lesie nieopodal wsi
znajduje się krzyż poświęcony
pamięci ofiar hitleryzmu.
Napis na tablicy pamiątkowej
brzmi: „W tym miejscu
4 listopada 1939 r.*

*rozstrzelani zostali
przez hitlerowców*

*mieszkańcy Kostrzyna
Roman Tomaszewski,
Stanisław Janiszewski,
Leon Pacholski.
Cześć ich Pamięci.”*



WĘGIERSKIE



W centrum wsi, na tle murowanego ogrodzenia pałacu znajduje się figura Serca Jezusowego. Figura stoi na filarze, na którym jest umieszczony napis: „Najświętsze Serce Jezusa zmiłuj się nad nami”.



Krzyż przy polnej drodze z Węgierskiego do Czerlejna.

WIKTOROWO



Krzyż znajduje się w centrum wsi, po drugiej stronie ulicy jest sklep. Obok krzyża stoi obelisk ufundowany przez Gminę Kostrzyn z okazji 100-lecia Powstania Wielkopolskiego.



Krzyż znajduje się przy drodze Rujśca – Sanniki.



Figura Matki Bożej znajduje się na skarpie przy drodze Iwno – Wiktorowo.

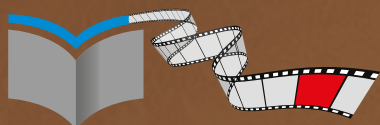


Jest zwyczajem, że przy krzyżach i figurach w Wielką Sobotę odbywa się święcenie potraw wielkanocnych, a w maju nabożeństwa majowe. Oprócz tradycyjnych krzyży, figur i kapliczek spotyka się przy drogach niewielkie krzyże upamiętniające ofiary tragicznych wypadków komunikacyjnych. Na rozstaju dróg, w centrum Kostrzyna, u styku ulic Poznańskiej, Rynek, Wrzesińskiej i Średzkiej stoi słup Światowida, wskazujący odległość w kilometrach do historycznej Lednicy.

Parafianie kostrzyńscy mogą być dumni z tak licznych dowodów tradycji chrześcijańskiej na swojej ziemi. Tutaj, podobnie jak w całej Polsce, jak mówi poeta Emil Zegadłowicz w swojej „Balladzie o Wowrze, powsinodze beskidzkim, świątkarzu, o Bogu prawdziwym i Chrystusie Frasobliwym...”:

„gdzie ino spojrzeć drogą idącemu wsiową,
wszędę dojrzy figurę tu starą, tu nową,
Chrystuski frasowane, Matki Boskie Zielne,
Barbary, Floriany i święte kościelne...”

— GMINA —
KOSTRZYN
W TWOIM RYTMIE



Biblioteka

PUBLICZNA MIASTA I GMINY KOSTRZYN
IM. KAZIMIERY IŁŁAKOWICZÓWNY



ISBN 978-83-911957-8-9



9 788391 195789