

Kazimierz Matysek



Z WIDOKIEM NA KOSTRZYN

KOSTRZYN I OKOLICE NA DAWNYCH POCZTÓWKACH



Współczesne oraz dawne nazwy okolicznych miejscowości

Nazwy z lat 1899-1918

Brzeźno – Briesen

Ługowiny – Augustenberg

Siedleczek – Siedlec Hauland

Siekierki Wielkie – Georgenhof

Gowarzewo – Ebenhausen

Nekielka – Nekla Hauland

Paczkowo – Patschkowo – Osthausen

Kazimierz Matysek

Z WIDOKIEM NA KOSTRZYN

KOSTRZYN I OKOLICE NA DAWNYCH POCZTÓWKACH



Kostrzyn 2014

**Pocztówki pochodzą ze zbiorów Kazimierza Matyska
Copyright by Kazimierz Matysek, 2014**

Redakcja merytoryczna
Kazimierz Matysek i Magdalena Nowaczyk

Tłumaczenie
na język angielski: Vital Voranau
na język niemiecki: Katsiaryna Voranava

Korekta, skład i druk
Marta Schroeder-Polak
CURSIVA

Wydawca
GMINA KOSTRZYN
ul. Dworcowa 5
62-025 Kostrzyn
www.kostrzyn.wlkp.pl



Kostrzyn 2014
ISBN 978-83-911957-1-0

Spis treści

Od Wydawcy	V
Pocztówki opowiadają historię	VII
Postcards telling a story (1899-1945)	XI
Postkarten erzählen Geschichte (1899-1945)	XIII
Śladami pocztówek po Kostrzynie i okolicy	
Widokówki miasta Kostrzyna	1
Pocztówki wielotematyczne	3
Widoki kostrzyńskiego Rynku	41
Ulica Średzka i kościół katolicki	69
Ulica Dworcowa, dworzec i poczta	86
Ulice Pobiedziska, Poznańska i inne	98
Wsie w okolicach Kostrzyna na dawnych pocztówkach	109

Od Wydawcy

Kostrzyn to miasto o bardzo starej metryce historycznej, jedno z najstarszych w Wielkopolsce. Położone wśród osad wiejskich, już w 1251 r. otrzymało prawa miejskie. Obecnie szczyti się doskonałym położeniem tuż przy głównych krajowych i międzynarodowych trasach komunikacyjnych. Kostrzyn umiejętnie stara się kształtować swój współczesny wizerunek, nie zapominając o ponad 750-letniej tradycji. Wyrazem tego są choćby liczne publikacje regionalne wydane przez Gminę Kostrzyn w cyklu „Z dziejów Kostrzyna i okolic” oraz uroczystości patriotyczne organizowane na terenie miasta i gminy.

Dziś mam przyjemność przekazać Państwu album pt. „Z widokiem na Kostrzyn. Kostrzyn i okolice na dawnych pocztówkach” zawierający reprodukcje pochodzące ze zbiorów i w opracowaniu znanego kostrzyńskiego regionalisty Kazimierza Matyska. Album stanowi cenne źródło ikonograficzne wzbogacające naszą wiedzę o przeszłości sprzed 100 lat, służąc jednocześnie konserwatorom zabytków, badaczom historii, architektom, a także rodzinom mającym tu swoje korzenie.

Zapraszam do spaceru utrwalonymi na pocztówkach śladami dawnego Kostrzyna i najbliższych okolic.



Paweł Iwański
Burmistrz Gminy Kostrzyn

Pocztówki opowiadają historię

Pojawienie się pocztówki – tego niewielkiego kartonika o rozmiarach 9x14 cm, ozdobionego znaczkiem pocztowym – w epoce, gdy świat pędził naprzód już nie tylko w rytmie kolei parowej, ale i samolotu, było wydarzeniem niezwykłym. Przyczyniło się ono do zaniku sztuki pisania listów, którą zastąpiła krótka korespondencja. Narodziny karty korespondencyjnej – początkowo nazywanej korespondentką – zawdzięczamy poczcie austriackiej, która w 1869 r. wprowadziła ją do obiegu, przejmując pomysł pruskiego pocztmistrza Heinricha Stephana rodem ze Słupska. W kolejnych latach kartki błyskawicznie rozpowszechniły się w Europie i na świecie. W czasie wojny francusko-pruskiej w 1870 r. na kartkach wysyłanych z frontu pojawiły się ręcznie wykonywane przez żołnierzy ilustracje, dając początek kartom ilustrowanym. Lata 1896-1914 stały się prawdziwym „złotym wiekiem” pocztówki – pod względem milionowych nakładów, jak i pod względem bogactwa formy plastycznej. W tym okresie największą popularność zyskały pocztówki z widokami miejsc, z których przesyłano korespondencje. Wydawane przed 1905 r. miały wierzchnią stronę przeznaczoną na ilustrację i nieco miejsca na wiadomości. Na ich odwrocie umieszczano wyłącznie adres na zaznaczonych liniach. Dopiero pod koniec 1905 r. upowszechniły się kartki takie, jak współczesne widokówki. Ambicję posiadania własnych widokówek miały wszystkie miasta i miasteczka, a z czasem – gdy znalazł się odpowiedni właściciel oberży, hotelu czy dworu – także wsie. W Polsce nazwę „pocztówka” zaproponował w 1904 r. Henryk Sienkiewicz.

Najwcześniejsze kartki pocztowe z widokami Poznania, Gniezna, Środy, Swarzędza, a także Kostrzyna i innych miejscowości Wielkiego Księstwa Poznańskiego pojawiły się w latach 90-tych XIX wieku. Jako dokumenty minionej epoki pozwalają one odtworzyć zmieniający się wygląd urbanistyczno-architektoniczny miast i wsi, przywołują

wspomnienia. Z przyjemnością pragnę zaprezentować poszerzone wydanie albumu z 1999 r. pt. „Kostrzyn i okolice na dawnych pocztówkach”, w którym znalazło się ok. 160 rzadkich widokówek pochodzących z mojej kolekcji. W dużej części są wśród nich pocztówki z widokami historycznego miasta Kostrzyna, a także z miejscowości położonych w obrębie współczesnej gminy Kostrzyn, dekanatu kostrzyńskiego, jak i istniejącego do 1939 r. obwodu kostrzyńskiego. W prezentowanym albumie możemy podziwiać na starych pocztówkach zarówno charakterystyczną dla miasteczek wielkopolskich zabudowę parterową, jak i coraz okazalsze piętrowe kamienice kostrzyńskich kupców i rzemieślników. Świadczą one o szybkim rozwoju miasta na przełomie XIX i XX wieku, dla którego czynnikiem sprzyjającym było pobudowanie w 1887 r. linii kolejowej z Poznania do Strzalkowa oraz rozwój przemysłu. Wydarzenia te znalazły odzwierciedlenie na pocztówkach ukazujących kostrzyński dworzec, jak i zakłady przemysłowe: młyn, mleczarnię, fabrykę pierników i makaronu oraz elektrownię. Rozwój ludnościowy miasta przełożył się na wzrost liczby mieszkańców Kostrzyna z 2274 osób w 1895 r. do 3230 osób w latach 1909-1910. O istnieniu dwóch narodowości w mieście przypominały też napisy polskie i niemieckie na kostrzyńskich widokówkach.

Przechadzkę po Kostrzynie ilustrowaną dawnymi pocztówkami proponuję rozpocząć od wielotematycznych kart pocztowych, prezentujących kilka widoków jednocześnie. W istocie stanowiły one panoramę miasta ukazaną we fragmentach. Są to zwykle zabytki architektury. W tej grupie znalazła się najstarsza, uważana za pierwszą znaną i zapewne najpiękniejszą pocztówkę, która została wysłana z Kostrzyna do Wiednia w roku 1899. Wykonana metodą litografii kolorowej (z ilustracją wrytą na kamieniu i odbitą jak stempel) przedstawia 4 widoki miasta połączone charakterystycznymi dla secesji ozdobnikami z kwiatów oraz z charakterystycznym dla wczesnych lat mody pocztówkowej napisem: Gruss aus Kostchin (Pozdrowienie z Kostrzyna). Ciekawe są też dwie kartki z ośmioma obrazkami w kształcie plastra miodu, jedna w wersji polskiej, druga w wersji niemieckiej. Na polskiej pocztówce pominięto kościół ewangelicki i niemiecką mleczarnię. Wśród kartek ukazujących widoki ogólne Kostrzyna góruje zwykle sylwetka kościoła katolickiego. Za sprawą fotomontażu na jednej z nich przedstawiono unoszący się nad Kostrzynem sterowiec i samoloty. Najczęstszym obiektem pocztówek jest kostrzyński Rynek z kamienicami mieszczącymi sklepy z szaldami i witrynami, restauracje, hotele. Oprócz nich widnieją na nich np. figura św. Jana,

latarnie uliczne, pompy i słupy ogłoszeniowe, a także dawni mieszkańcy w strojach odświętnych i codziennych. Następny zestaw widokówek prezentuje najstarszą ulicę miasta – ulicę Średzką – z kościołem parafialnym, dawną szkołą i... jarmarkiem. Na pocztówkach z ulicy Dworcowej, nazywanej też Kolejową, na uwagę zasługują budynki fabryki pierników, starej i nowej poczty, elektrowni i młyna. Wędrowkę po starym mieście ilustrowaną pocztówkami zakończymy na ulicach Staropoznańskiej (dzisiejsza ul. Kościuszki z nieistniejącym kościołem ewangelickim), Nowopoznańskiej (z dawną fabryką pierników), Długiej (dzisiejsza ul. Warszawska z dawną mleczarnią i dworcem) oraz Pobiedziskiej (z restauracją i salą zabaw). Na pocztówkach dawnego Kostrzyna nie brakuje też figur przydrożnych (w Rynku, przy ul. Poznańskiej i Średzkiej), drogowskazów, słupów oświetleniowych, a także rowerów, zaprzęgów konnych i kolei. Ostatnie znane pocztówki z tego okresu pochodzą z 1941 r. i posiadają napisy w języku niemieckim.

W drugiej części wydawnictwa znajdują się pocztówki ukazujące urodę i ciekawe fragmenty wsi położonych w granicach dzisiejszej gminy Kostrzyn, takich jak: Czerlejno, Gultowy, Iwno, Libartowo, Ługowiny, Siedlec, Siedleczek, Siekierki Wielkie, Tarnowo i Węgierskie. Ponadto w tej części albumu znajdują się widokówki z miejscowości przez długi czas blisko związanych z Kostrzynem, a mianowicie: Gowarzewa, Kleszczewa, Kociałkowej Górki, Krerowa, Markowic, Nekielki, Nekli, Paczkowa, Tulec i Uzarzewa. Podziwiać będziemy na nich kościoły, dwory, pałace, karczmy i kuźnie. Najbardziej atrakcyjne pocztówki pochodzą z okresu sprzed 1914 roku, najmniej oryginalne wychodziły w latach międzywojennych i podczas II wojny światowej.

Wydawcami dawnych pocztówek z Kostrzyna i okolic były zarówno firmy kostrzyńskie, jak i pochodzące z innych miejscowości. Wydawcą najstarszych widokówek naszego miasta był niemiecki restaurator i właściciel sali zabaw Hermann Kietzmann, którego lokal znajdował się przy ulicy Pobiedziskiej 3 (dziś salon meblowy). Większość pocztówek sprzed 1918 roku ukazała się nakładem miejscowych wydawców: Eleonory Buško, właścicielki sklepu artykułów piśmienniczych przy ulicy Pobiedziskiej 1 oraz Ignacego Wolniewicza, z zawodu dekarza, prowadzącego sklep z dewocjonaliami i artykułami piśmienniczymi „Bazar” w Rynku pod numerem 5. Oprócz nich pojedyncze kartki z widokami kostrzyńskimi wydali miejscowi kupcy: właściciel hotelu „Victoria” H. Andruszewski, Stefan Szczepaniak, M. Wielebowski, Maria Niezielińska, Małgorzata Tomaszewska oraz fotograf Tadeusz Kaczkowski.

Kilka widokówek wydał fotograf-wydawca z Czempinia Leon Durczykiewicz, który ożenił się w Kostrzynie w 1904 r. z Salomeą Dobrowolską. W gronie wydawców znalazła się też poznańska firma Isidora Themala (tx), znana firma berlińska Reinecke & Rubin, Paul Benz z Wrocławia, a także zakład fotograficzny „Rubens” Wł. Czarnecki z Poznania. Na liście wydawców pocztówek z okolic Kostrzyna pojawili się F. Goebel z Berlina, Max Goebel z Bytomia, A. Herzog z Jarocina, drukarnia św. Wojciecha z Poznania, Szymon Furmanek z Wrześni, Michaelis & Kantorowicz z Poznania, Otto Luck z Chodzieży, I. Plessner z Poznania, Towarzystwo Czytelni Ludowych z Poznania, Towarzystwo Ludoznawcze z Poznania, E. Thiel ze Środy. Poniżej zamieszczam trzy przykłady korespondencji pocztówkowej z Kostrzyna:

- *12.01.1908 – Oto nasza rezydencja z 3 tysiącami mieszkańców i ani jednej cukierni, chociażby człowiek chciał w niedzielę popołudniu iść na kawę to nie ma gdzie. Serdeczne pozdrowienia śle Augustyn;*
- *05.07.1908 – ...szef każdą niedzielę mi fugnie, no ja muszę z mojego wolnego zrezygnować i nie mogę przyjechać. Jutro rano wyjeżdża z całą swoją famulą na 5 tygodni do wód, więc ani z apteki się nie mogę ruszyć. Zostanę sam z drogerzystami nawet bez żadnej służący... prócz obiadów musimy sobie wszystko sami przyrządzić najgorsze rano z kawą! Augustyn;*
- *12.10.1941 – Kochana Siostró przysyłam ci widok naszego rynku. Dzisiaj jest unas powietrze bardzo nie ładne bo śnieg leży wszędzie i jest zimno – do kościoła już nie chodzę bo zamkli. ...Zostań z Bogiem. Józef.*

Mimo że w dobie faksów, maili i SMS-ów kartki pocztowe zostały zepchnięte na dalszy plan, ich wartość historyczna, dokumentacyjna i sentymentalna pozostaje niepodważalna. Świadczą one o naszym kulturowym dziedzictwie oraz są świadectwem rozwoju i przemian jakie zaszły w naszym ukochanym mieście i podkostrzyńskich wsiach na przestrzeni XX wieku. Jako regionalista i kolekcjoner cieszę się, że mogłem udostępnić swój zbiór pocztówek mieszkańcom mego rodzinnego miasta, dziękując jednocześnie wszystkim, którzy przyczynili się do wydania tej książki.

Kazimierz Matysek

Postcards telling a story (1899-1945)

The earliest postcards featuring views of Poznan, Gniezno, Środa Swarzędz, as well as Kostrzyn and other towns of the Grand Duchy of Posen were released in the 1890s. As documents of the past they allow viewers today to reconstruct the changing architectural and urban landscape of these towns and villages, and evoke an atmosphere of times past. We are pleased to present this extended edition of the album “Kostrzyn and its surroundings on old postcards” (Kostrzyn i okolice na dawnych pocztówkach), which currently includes around 160 rare postcards. Among them, are many images of historical views of Kostrzyn, Kostrzyn deanery, and parts of the Kostrzyn district, which existed until 1939.

We recommend that you start your journey through Kostrzyn’s streets, with the postcards that feature multiple views of the town. This group includes the oldest, and surely the most beautiful, postcard in the collection, which was sent from Kostrzyn to Vienna in 1899. It features a written greeting, which was a very popular feature on early postcards. Gruss aus Kostchin (Greetings from Kostrzyn) the postcard reads, against a backdrop of 4 views of the town connected by flower decorations. Another interesting group of postcards, which provides general views of Kostrzyn, features a silhouette of the Catholic church. The most popular landmark on postcards from Kostrzyn is the heart of the town, the market square. Postcards featuring this square also depict other aspects of town life, including the statue of St. John and advertisements, as well as locals dressed for daily life and special occasions. The oldest street in the town Średzka Street, with its parish church, old school and market, is also a popular subject on Kostrzyn postcards. Postcards depicting Dworcowa Street, also known as Kolejowa Street, include some of the more modern features of the town, such as the old and new post offices, the power station and the mill. Your virtual tour

of Kostrzyn ends with postcards featuring Staropoznańska (Kościuszko), Nowopoznańska and Pobiedziska streets. Another section of the album includes postcards featuring the surrounding countryside, and interesting small villages located within the present-day boundaries of the Kostrzyn district, such as Czerlejno, Gultowy, Iwno, Libartowo, Ługowiny, Siedlec, Siedleczek, Siekierki Wielkie, Tarnowo i Węgierskie. These feature churches, manor houses, palaces, inns, and blacksmiths' workshops. The most attractive postcards in the collection date from before 1914, and the least original ones were printed between the two world wars, and during the Second World War.

Despite the fact that in recent decades technological innovations, from the fax machine to computers and text messages, have pushed postcards into the background, their historical, documentary and sentimental value is undeniable. They represent our cultural heritage and attest to the changes and developments, which took place in our beloved town and surrounding villages during the 20th century.

Kazimierz Matysek
(tłum. Vital Voranau)

Postkarten erzählen Geschichte (1899-1945)

Die frühesten Postkarten mit Ansichten von Posen, Gnesen, Środa, Swarzędz, Kostrzyn und anderen Städten des Großherzogtums Posen erschienen in den 90er Jahren des neunzehnten Jahrhunderts.

Als Dokumente der vergangenen Epoche geben sie Einblick in das architektonische Erscheinungsbild der Städte und Dörfer zu dieser Zeit und wecken Erinnerungen.

Wir freuen uns, die erweiterte Auflage des Albums K .M. vom Jahr 1999 „Postkarten erzählen Geschichte (1899-1945)“ präsentieren, in der sich jetzt 160 seltene Postkarten befinden. Darunter gibt es größtenteils die Postkarten mit Blick auf die historische Stadt Kostrzyn sowie die Städte innerhalb der gegenwärtigen Gemeinde Kostrzyn und ihres bis 1939 bestehenden Umkreises.

Ich schlage vor den Spaziergang durch Kostrzyn, der von alten Postkarten illustriert ist, mit den Postkarten zu beginnen die mehrere Bilder zeigen.

In dieser Gruppe befindet sich die älteste und wohl schönste Postkarte, die im Jahr 1899 von Kostrzyn nach Wien gesendet wurde und die die zu dieser Zeit beliebte Aufschrift “Gruss aus Kostchin“ (Grüße aus Kostrzyn) trägt. Diese Postkarte stellt vier Ansichten der Stadt dar, die mit floralen Verzierungen geschmückt sind.

Unter den Postkarten, die allgemeine Ansichten von Kostrzyn zeigen, beherrscht in der Regel die Silhouette der katholischen Kirche das Gesamtbild. Das häufigste Thema der Postkarten ist der Marktplatz in Kostrzyn. Auf den Postkarten erscheinen zum Beispiel die Statue von St. Jan, Laternen, Pumpe und Litfaßsäulen sowie ehemalige Bewohner in ihrer festlichen und alltäglichen Kleidung.

Die nächste Zusammenstellung der Postkarten präsentiert die ältesten Straßen der Stadt: Średzka Straße mit der

Pfarrkirche, alter Schule, und... dem Jahrmarkt. Auf den Postkarten der Dworcowa Straße, die auch Kolejowa Straße genannt war, sind die Gebäude der alten und neuen Post, Elektrizitätskraftwerk und die Mühle zu sehen. Unsere von alten Postkarten illustrierte Wanderung durch die Altstadt beenden wir auf den Straßen Staropoznańska (Kościuszki), Nowopoznańska und Pobiedziska.

In den nächsten Veröffentlichungen stellen wir Ihnen die Postkarten vor, die die Schönheit und Einmaligkeit von Dörfern der heutigen Gemeinde Kostrzyn solche wie Czerlejno, Gultowy, Iwno, Libartowo, Ługowiny, Siedlce, Siedleczek, Siekierki Wielkie, Tarnovo und Węgierskie zeigen. Wir werden Kirche, Höfe, Paläste, Wirtshäuser und Schmieden bewundern.

Die attraktivsten Postkarten kommen aus der Zeit vor 1914, am wenigsten originell sind die aus der Zwischenkriegs- und II Weltkrieg.

Obwohl in den Zeiten der Faxgeräte, Computer und SMS Postkarten kaum noch genutzt werden, haben sie bestimmt ihren historischen, dokumentarischen und sentimental Wert. Sie zeugen von unserem kulturellen Erbe und sind ein Beweis für die Entwicklung und bedeutende Veränderungen, die in unserer geliebten Stadt und den umliegenden Dörfern im zwanzigsten Jahrhundert stattgefunden haben.

Kazimierz Matysek
(tlum. Katsiaryna Voranava)



ŚLADAMI POCZTÓWEK PO KOSTRZYNIE I OKOLICY

WIDOKÓWKI MIASTA KOSTRZYNA



1. Rynek z budynkiem apteki J. Mąkowskiego, Fabryka Pierników A. Markiewicza, sala H. Kietzmana przy ul. Pobiedziskiej oraz kamienica przy ul. Poznańskiej 6. Litografia kolorowa. Korespondencja w j. niemieckim.
Hermann Kietzmann, Kostrzyn 1899.



2. Rynek z budynkiem apteki J. Mąkowskiego, Fabryka Pierników A. Markiewicza, sala H. Kietzmana przy ul. Pobiedziskiej oraz kamienica przy ul. Poznańskiej 6. Litografia czarno-biała. Korespondencja w j. niemieckim. Hermann Kietzmann, Kostrzyn ok. 1899.



3. Kompozycja dwóch widoków: ul. Pobiedziskiej oraz ul. Poznańskiej ze starym cmentarzem katolickim i kościołem ewangelickim. Kolorowana. Korespondencja w j. polskim.

Eleonora Busko, Kostrzyn 1906.



4. Fragment ul. Średzkiej od szkoły w kierunku Rynku oraz kościół katolicki w lewym narożniku pocztówki. Druk czarno-biały. Korespondencja w j. polskim.

Eleonora Buśko, Kostrzyn 1907.



5. Fragment ul. Średzkiej od szkoły w kierunku Rynku oraz z kościół katolicki w lewym narożniku pocztówki. Druk kolorowany. Korespondencja w j. polskim.

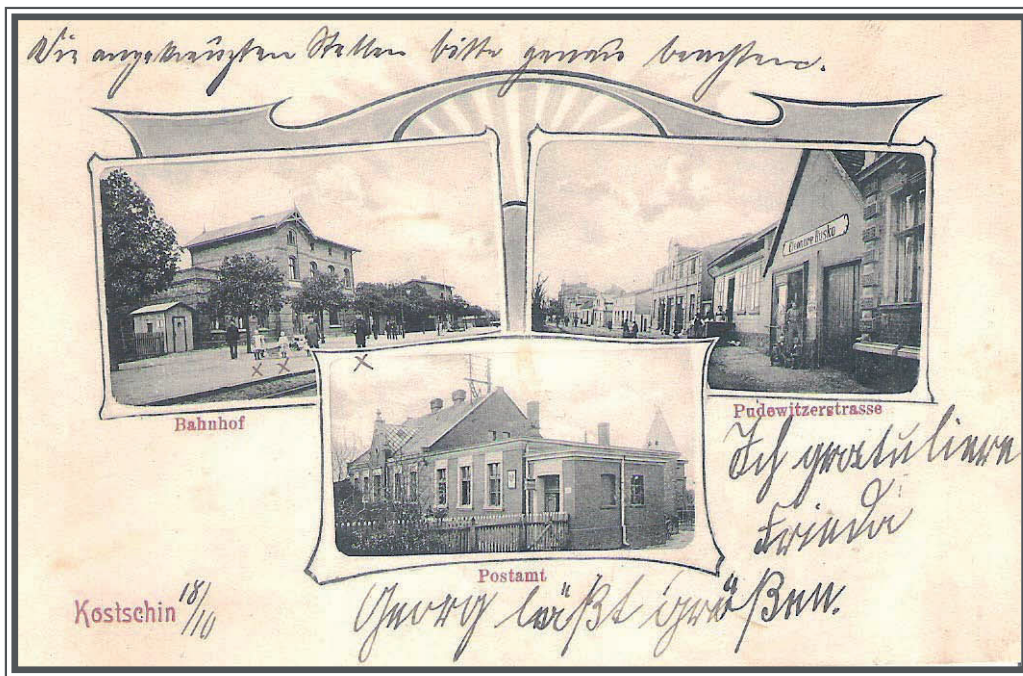
Eleonora Buśko, Kostrzyn po 1908.



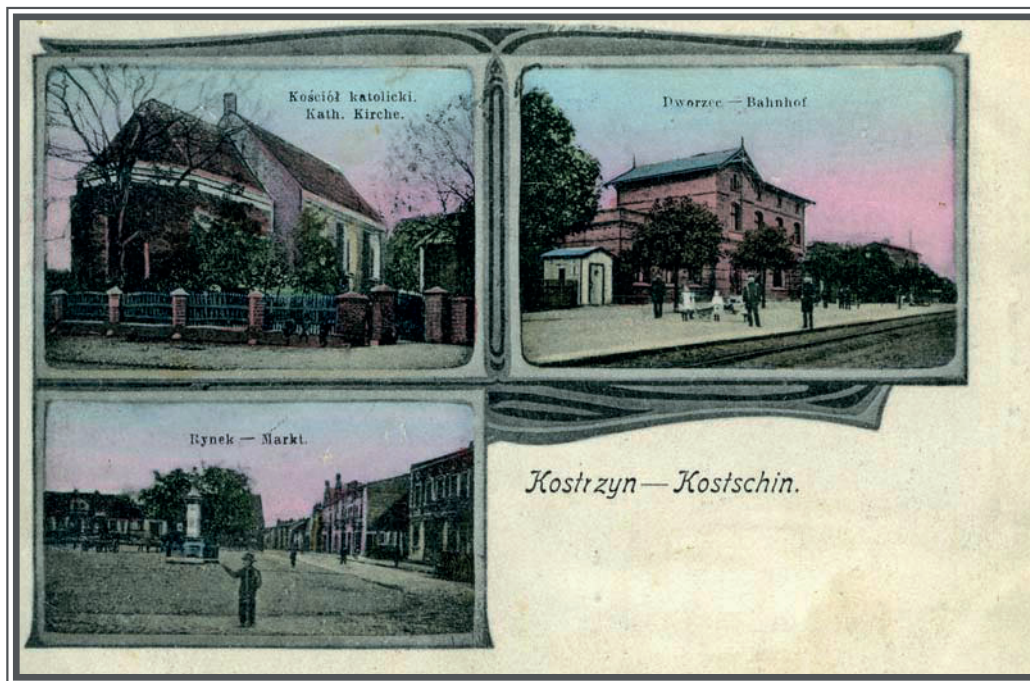
6. Kompozycja trzech widoków w secesyjnym obramowaniu: budynek urzędu obwodowego, kościół ewangelicki i fragment północno-wschodniej pierzei Rynku. Druk czarno-biały. Korespondencja w j. niemieckim.
I. Themat, Poznań po 1905.



7. Kompozycja trzech widoków w secesyjnym obramowaniu: budynek urzędu obwodowego, kościół ewangelicki i fragment północno-wschodniej pierzei Rynku. Druk kolorowany. Korespondencja w j. niemieckim.
I. Wolniewicz, Kostrzyn ok. 1905.



8. Kompozycja trzech widoków w secesyjnym obramowaniu: dworzec, ul. Pobiedziska oraz poczta. Druk czarno-biały. Korespondencja w j. niemieckim.
 I. Thomał, Poznań 1905.



9. Kompozycja trzech widoków: kościół katolicki, dworzec oraz Rynek w secesyjnym obramowaniu. Kolorowana. Korespondencja w j. polskim. *Wydawca nieznamy, 1906.*



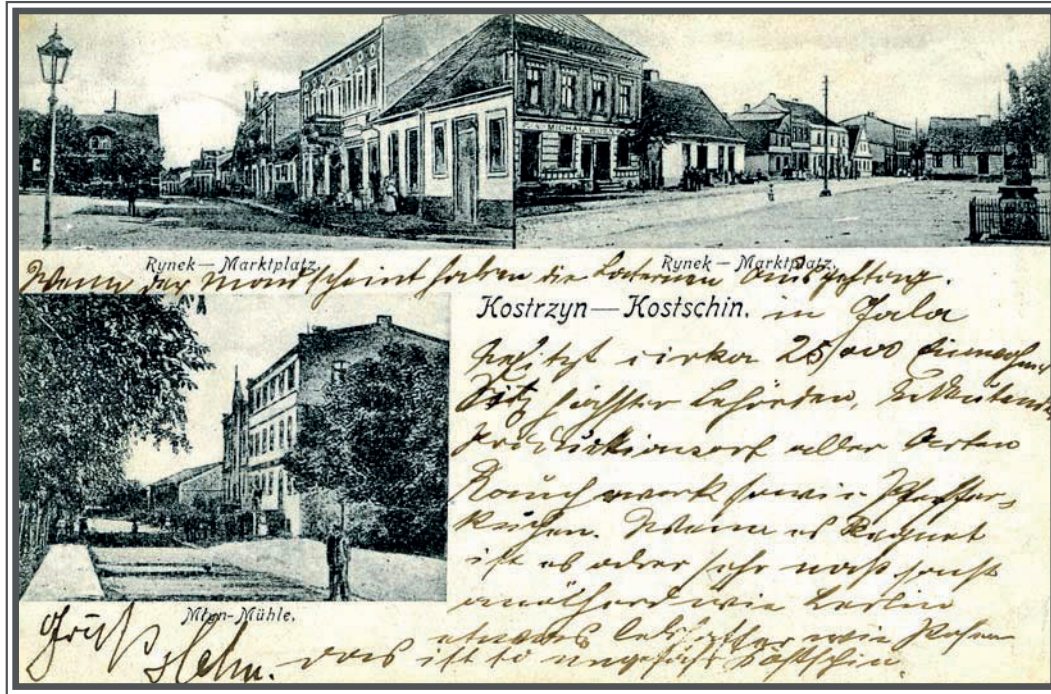
10. Czarno-biała kompozycja trzech widoków: kościoła katolickiego, probostwa oraz fabryki pierników. Korespondencja w j. polskim.

Hotel Victoria, Kostrzyn 1907.



11. Kompozycja trzech widoków: elektrowni, restauracji O. Bartscha i dworca. Druk czarno-biały. Korespondencja w j. niemieckim.

Wydawca nieznamy, 1914.



12. Kompozycja trzech widoków: północno-wschodnia pierzeja Ryнку, południowo-zachodnia pierzeja Ryнку i młyn przy ul. Dworcowej. Druk czarno-biały. Korespondencja w j. niemieckim.

I. Wobniewicz, Kostrzyn ok. 1908.



13. Kompozycja trzech widoków: północno-wschodnia pierzeja Rynku, południowo-zachodnia pierzeja Rynku i młyn przy ul. Dworcowej. Kolorowana. Korespondencja w j. niemieckim.

I. Wolniewicz, Kostrzyn 1910.



14. Kompozycja trzech widoków: północno-wschodnia pierzeja Rynku, południowo-zachodnia pierzeja Rynku i młyn przy ul. Dworcowej. Kolorowa.
Eleonora Buśko, Kostrzyn 1907.

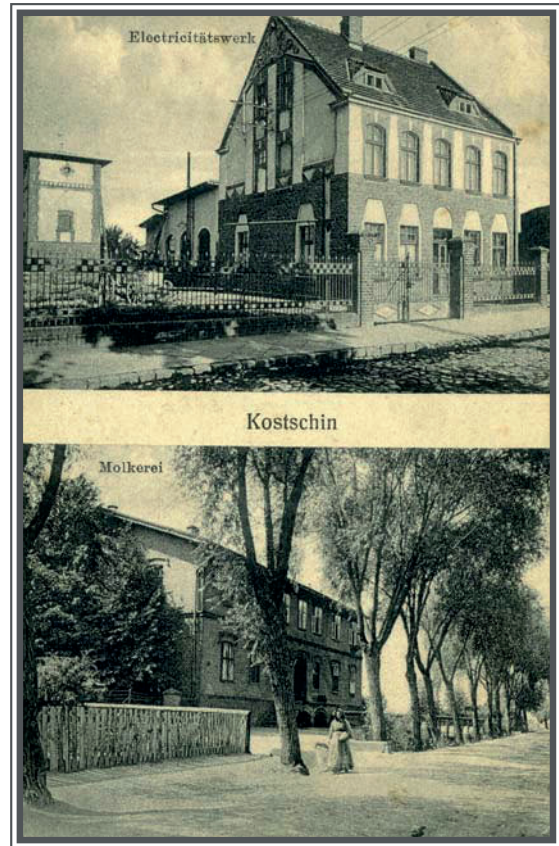


15. Kompozycja trzech widoków: widok ogólny Kostrzyna od południa, ul. Pobiedziska od strony Rynku (ze sklepem papierniczym Eleonory Buśko – wydawcy pocztówek) i Rynek – strona północno-wschodnia. Korespondencja w j. polskim. *Eleonora Buśko, Kostrzyn ok. 1910.*



16. Kompozycja czterech widoków: dworzec kolejowy, kościół katolicki, dawny urząd pocztowy przy ul. Dworcowej nr 17 i Rynek – strona północno-wschodnia.

Eleonora Buśko, Kostrzyn ok. 1910.



17. Kompozycja dwóch widoków: elektrownia przy ul. Dworcowej i mleczarnia przy dworcu kolejowym.

Tx, Poznań ok. 1908.



18. Kompozycja dwóch widoków: sklep kolonialny i handel win Carl Hoedt oraz kościół ewangelicki z żelazną kutą bramą cmentarną od strony ul. Poznańskiej. Druk czarno-biały. Korespondencja w j. niemieckim. *Wydawca nieznanym, ok. 1908.*

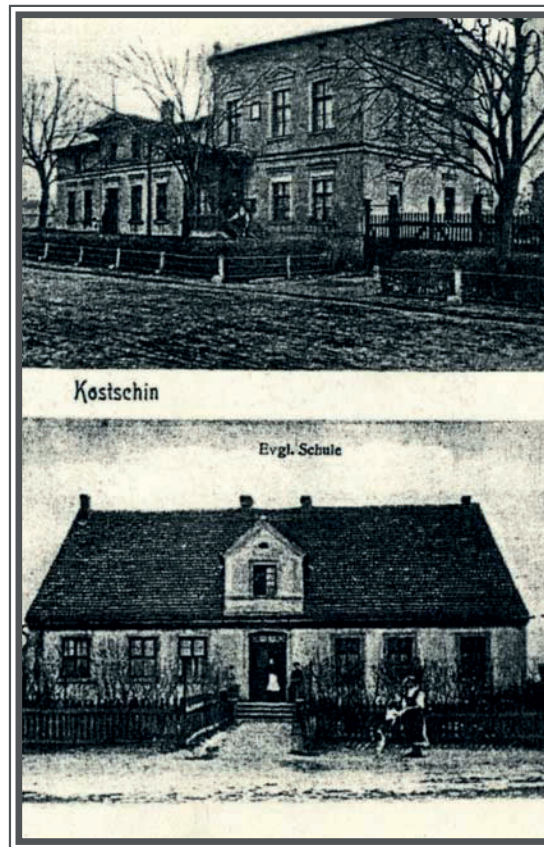


19. Kompozycja dwóch widoków: sklep kolonialny i handel win Carl Hoedt oraz kościół ewangelicki z żelazną kutą bramą cmentarną od strony ul. Poznańskiej. Druk kolorowany. Korespondencja w j. niemieckim. *Wydawca nieznamy, 1920.*



20. Dwa widoki: kościół katolicki z dzwonnica przy ul. Średzkiej i kościół ewangelicki z pastorówką – widok od strony ul. Poznańskiej (w pionie). Kolorowa. Korespondencja w j. niemieckim. I. Wolniewicz, Kostrzyn ok. 1910.

21. Kompozycja dwóch widoków: budynku urzędu obwodowego i szkoły ewangelickiej.
Wydawca nieznanym, ok. 1905.





22. Kompozycja dwóch widoków: nowej poczty przy ul. Dworcowej od frontu i od podwórza.

Eleonora Buśko, Kostrzyn 1914.

23. Kompozycja dwóch widoków: restauracji G. Moesnera
„U świeżych źródeł” oraz sali z ogrodem.
Paul Benz, Wrocław 1914.





24. Kompozycja typu „plaster miodu”: dworzec, poczta, Rynek, kościół katolicki, ul. Pobiedziska, urząd obwodowy, elektrownia i ul. Dworcowa oraz napisem „Pozdrowienie z Kostrzyna”. Korespondencja w j. polskim.
Tx, Poznań 1910.



25. Kompozycja typu „plaster miodu” z ośmioma widokami: dworzec, poczta, urząd obwodowy, elektrownia, kościół katolicki, Rynek, kościół ewangelicki i mleczarnia przy ul. Poznańskiej oraz napisem „Gruss aus Kostschin”.
Tx, Poznań po roku 1910.



26. Kompozycja dwóch widoków z ulicy Dworcowej: mlyna oraz budynku starej poczty. Korespondencja w j. niemieckim.

I. Wolniewicz, Kostrzyn 1905.



27. Kompozycja czterech widoków: ul. Średzka, Rynek, widok ogólny miasta od zachodu i dworzec kolejowy.
Korespondencja w j. polskim.
Wydawca nieznamy, ok. 1931.



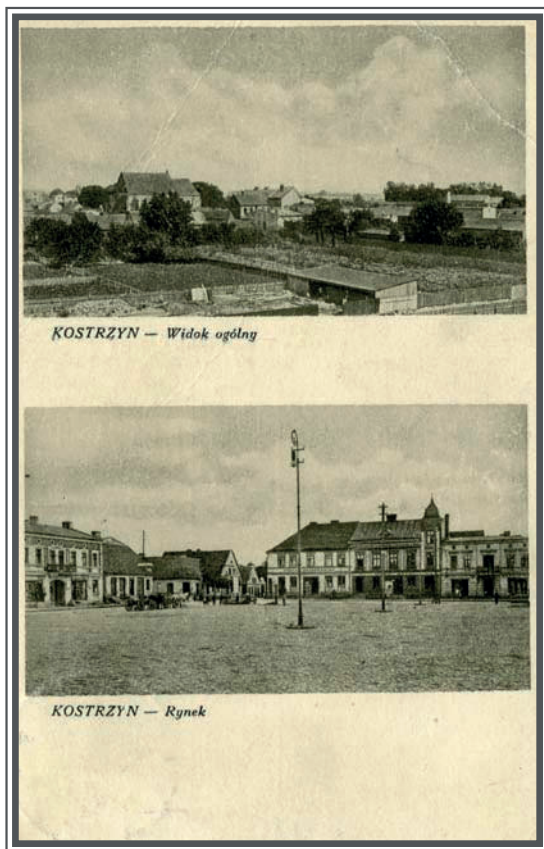
28. Kompozycja czterech widoków: Rynek, elektrownia, ul. Pobiedziska i ul. Poznańska oraz napis „Pozdrowienia z Kostrzyna”. Kolor niebieski. Korespondencja w j. polskim.

M. Niezelińska, Kostrzyn 1938.

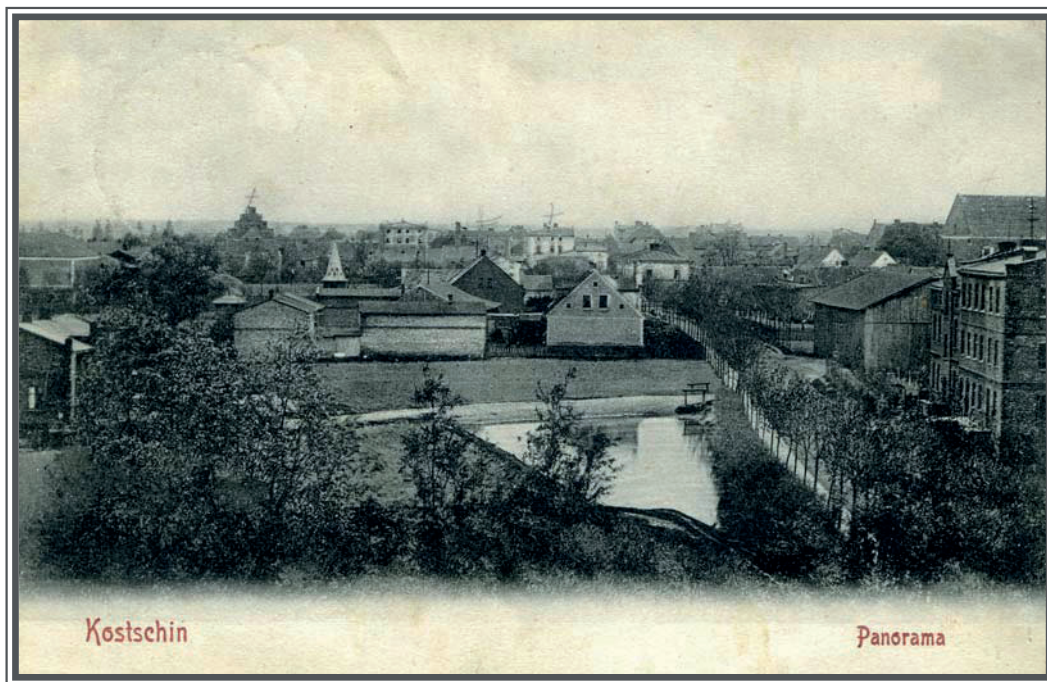


29. Kompozycja czterech widoków: Rynek, elektrownia, ul. Pobiedziska i ul. Poznańska oraz napis „Pozdrowienia z Kostrzyna”. Kolor sepia.

M. Niezjelińska, Kostrzyn 1938.



30. Kompozycja dwóch widoków: ogólnego (od południa) i Rynku.
Korespondencja w j. polskim.
M. Tomaszewska, ok. 1935.



31. Widok miasta od południa wzdłuż osi ulicy Dworcowej. Na pierwszym planie staw w ogrodzie naprzeciw mlyna oraz napis „Koscisin. Panorama”. Druk czarno-biały. Korespondencja w j. niemieckim.
I. Themat, Poznań 1908.



32. Widok miasta od południa wzdłuż osi ulicy Dworcowej. Na pierwszym planie staw w ogrodzie naprzeciw młyna oraz napis „Kostrzyn”. Korespondencja w j. polskim.
I. Themat, Poznań 1908.



33. Widok miasta od południa wzdłuż osi ulicy Dworcowej. Na pierwszym planie staw w ogrodzie naprzeciw mlyna oraz napis „Kostrzyn – Kotschin”. Kolorowana. Korespondencja w j. niemieckim.

I. Thernal, Poznań 1908.



34. Widok miasta od południa wzdłuż osi ulicy Dworcowej, na pierwszym planie staw w ogrodzie naprzeciw mlyna oraz napis „KOSTRZYŃ – widok ogólny”. Kolorowa. Korespondencja w j. niemieckim.

I. Wolniewicz, Kostrzyn 1910.

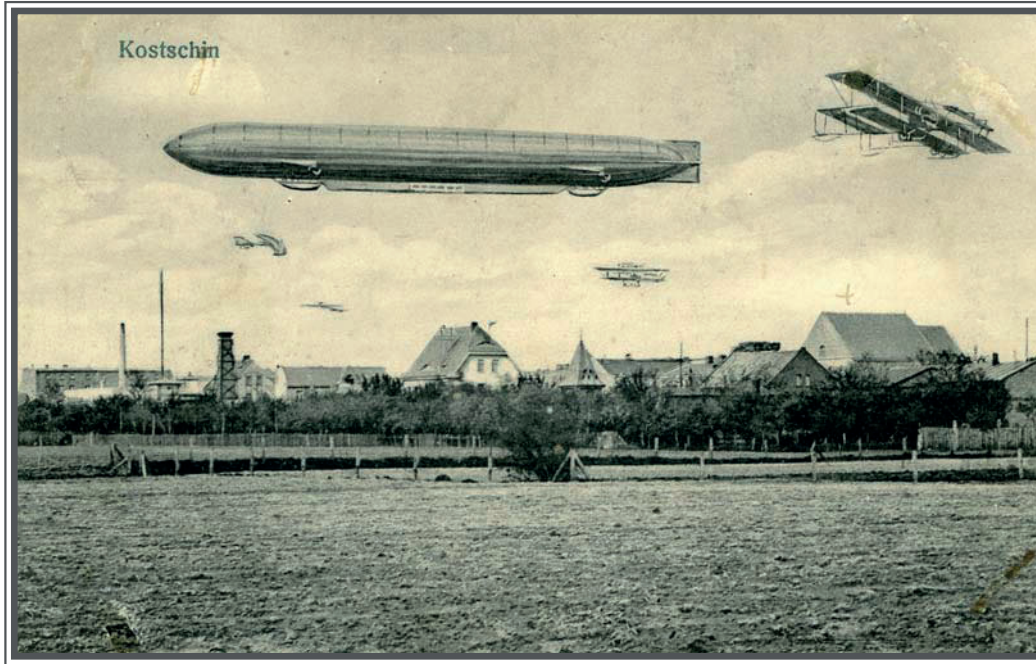


35. Widok ogólny Kostrzyna od południa z lotu ptaka. Bryła kościoła katolickiego górującego nad miastem.
L. Durczykiewicz, Czempin 1911.



36. Widok ogólny środkowej części ulicy Dworcowej w kierunku Rynku od kamienicy Szkudlarków oraz dwujęzyczny napis.

L. Durczykiewicz, Czempin 1911.



37. Widok miasta z południowego-zachodu z fotomontażem przedstawiającym unoszący się nad Kostrzynem sterowiec i samoloty. Korespondencja w j. polskim.

I. Themat, Poznań po 1913.



38. Pocztaówka na papierze fotograficznym. Widok ogólny miasta od zachodu, od strony ul. Piasta. Z lewej zabudowania dawnej elektrowni. Kolor sepia.

Foto Roman Koperski, Kostrzyn 1914.



39. Strona południowa Rynku w Kostrzynie z kamienicą Andrzeja Urbanowskiego. Pocztaówka fotograficzna w kolorze sepii. Brak nazwy miejscowości.

Wydawca nieznanym, ok. 1898.



40. Strona południowa Rynku z kamienicą A. Urbanowskiego. Napis „Gruss aus Kotschin – Pozdrowienie z Kostrzyna”. Korespondencja w j. polskim. *Wydawca nieznanymy, 1898.*



41. Fragment południowej pierzei Rynku z wylotem ulicy Średzkiej i kamienicami K. Wróblewskiego i M. Woźnego. Korespondencja w j. polskim. Wydawca nieznanym, 1902.



42. Widok północno-zachodniej części Rynku z wylotem ulicy Pobiedziskiej. Na pierwszym planie lampa uliczna. Korespondencja w j. polskim.
I. Wolniewicz, Kostrzyn 1902.



43. Widok południowo-zachodniej części Rynku z figurą św. Jana Nepomucena. Pocztówka z długim adresem. Korespondencja w j. polskim.
 I. Wolniewicz, Kostrzyn 1902.



Kostrzyn. — Kōstschin.

44. Widok południowo-zachodniej części Rynku z figurą św. Jana Nepomucena. Korespondencja w j. niemieckim.
I. Wolniewicz, Kostrzyn 1906.



45. Widok południowo-zachodniej części Rynku z figurą św. Jana Nepomucena. Kolorowana. Korespondencja w j. polskim.

I. Wolniewicz, Kostrzyn 1906.



46. Widok południowej pierzei Ryneku z wylotem ulicy Poznańskiej; w środkowej części pierzei nowo wybudowana wieża przy kamienicy Woźnych i kamienica Nizielskich na narożniku ul. Kościelnej. Druk czarno-biały.
Eleonora Buśko, Kostrzyn 1906.



47. Widok południowej pierzei Rynku z wylotem ulicy Poznańskiej; w środkowej części nowo wybudowana wieża przy kamienicy Woźnych i kamienica Nizielskich. Kolorowana. Korespondencja w j. polskim.

I. Wolniewicz, Kostrzyn 1910.



48. Widok na dwie kamienice na narożniku Rynku i ulicy Średzkiej należące do S. Szczepaniaka i M. Woźnego. Kolorowa. Korespondencja w j. polskim.
Stefan Szczepaniak, Kostrzyn 1911.



49. Widok południowo-wschodniej części Rynku z wylotem ulicy Średzkiej. Kolorowana. Korespondencja w j. polskim.

L. Durzykiewicz, Czempin 1911.



50. Widok południowo-wschodniej części Rynku z wylotem ulicy Średzkiej. Kolorowana. Korespondencja w j. niemieckim.

Eleonora Buśko, Kostrzyn 1912.



51. Widok dwóch domów południowej części Rynku: Ł. Wróblewskiego i J. Niezielińskiego oraz domu P. Lewina i fragmentu ulicy Poznańskiej. Korespondencja w j. polskim.

L. Durczykiiewicz, Czempin 1911.



52. Widok północno-zachodniej części Rynku z kamienicami Rajewskich i Tomaszewskich wraz z wylotem ulicy Staropoznańskiej. Korespondencja w j. polskim.
Eleonora Buśko, Kostrzyn 1912.



53. Widok północno-zachodniej części Rynku z kamienicą Rajewskich i Tomaszewskich wraz z wylotem ulicy Staropoznańskiej. Kolorowa. Korespondencja w j. polskim.
Eleonora Buśko, Kostrzyn 1911.



54. Widok północno-wschodniej pierzei Rynku; na pierwszym planie piekarnia S. Markiewicza. Druk czarno-biały.
Korespondencja w j. polskim.
Eleonora Buśko, Kostrzyn 1910.



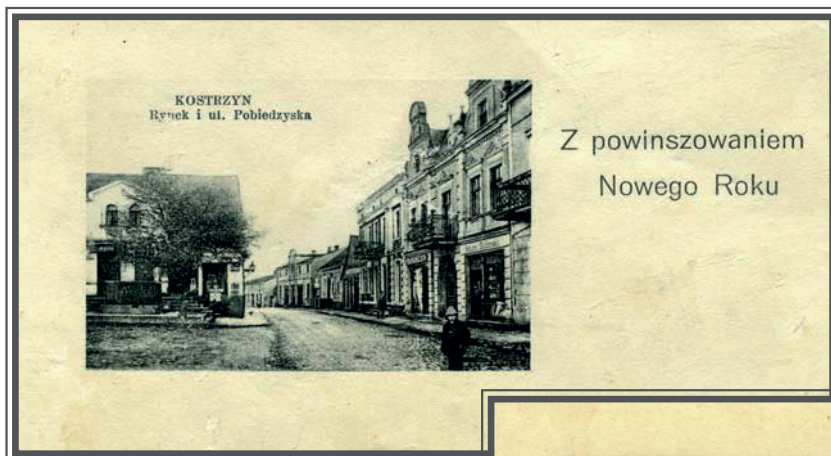
55. Widok północno-wschodniej pierzei Rynku; na pierwszym planie piekarnia S. Markiewicza. Kolorowa.
Korespondencja w j. polskim.
Eleonora Buśko, Kostrzyn 1910.



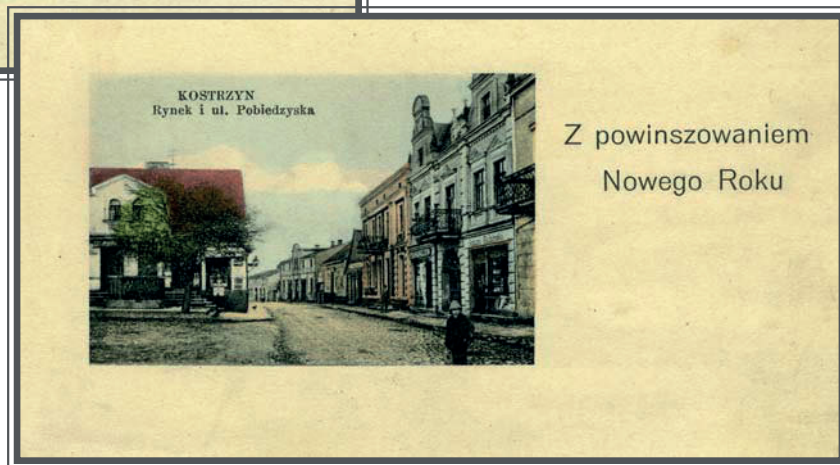
56. Widok północnej strony Rynku z pojazdami konnymi w dzień targowy. Korespondencja w j. niemieckim.
I. Wolniowicz, Kostrzyn 1908.



57. Widok północno-wschodniej części Rynku z kamienicami Dykierta i Plócieniaka na pierwszym planie.
Wydawca nieznanym, 1912.



58. Pocztaówka noworoczna z widokiem Rynku – ok. 1910 (6x11 cm). Widok północno-wschodniej części Rynku i ulicy Pobiedziskiej. Czarno-biała.



59. Pocztaówka noworoczna z widokiem Rynku – ok. 1910 (6x11 cm). Widok północno-wschodniej części Rynku i ulicy Pobiedziskiej. Czarno-biała. Kolorowana.



60. Fragment wschodniej pierzei Rynku z kamienicami Sieińskich i Iwańskich wraz z drogerią M. Wielebińskiego, wydawcy pocztówki. Korespondencja w j. polskim.
M. Wielebiński, Kostrzyn 1912.



61. Wnętrze drogerii wydawcy pocztówek kostrzyńskich – M. Wielebińskiego w Rynku. Korespondencja w j. polskim.
M. Wielebiński, Kostrzyn 1912.



62. Widok wschodniej pierzei Rynku z figurą św. Jana Nepomucena oraz drogowskazem do Poznania, Środy, Gniezna i Pobiedzisk. Sepia. Korespondencja w j. polskim.

I. Wolniewicz, Kostrzyn 1914.



63. Kamienica Nowickich na rogu Rynku i ul. Kościuszki. Pocztówka fotograficzna wykonana w trakcie procesji Bożego Ciała.

Wydawca nieznanymy, 1931.



64. Rynek od strony wylotu z ul. Średzkiej z widokiem figury św. Jana Nepomucena, stacji benzynowej, motocyklisty i furmanek.

Wydawca nieznamy, 1938.



65. Widok południowej pierzei Rynku z kamienicą B. Drzewieckiego i perspektywą ulicy Poznańskiej w czasie okupacji niemieckiej.

Wydawca nieznanym, 1941.



66. Widok wschodniej pierzei Rynku wraz z placem targowym i ruchem ulicznym w czasie okupacji niemieckiej. *Wydawca nieznanym, 1941.*



67. Widok północnej pierzei Rynku wraz ze słupem ogłoszeniowym i pojazdami konnymi na placu w czasie okupacji niemieckiej.

Wydawca nieznanym, 1941.



68. Widok ulicy Średzkiej od kościoła do Rynku w czasie jarmarku. Napisy dwujęzyczne. Korespondencja w j. niemieckim.

Wydawca nieznanym, 1900.

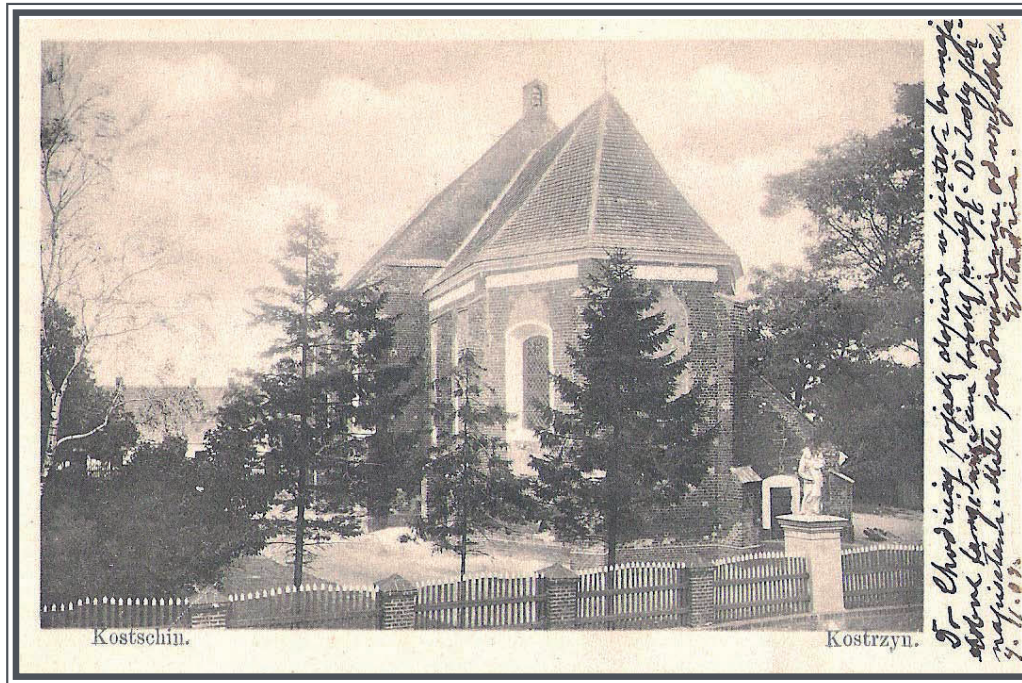


69. Widok ulicy Średzkiej od kościoła do Rynku w czasie jarmarku. Napisy dwujęzyczne. Korespondencja z 1903 roku w j. polskim.

Wydawca nieznanym, 1900.



70. Widok zachodniej części ulicy od Rynku do szkoły z kamienicą St. Dybizbańskiego. Korespondencja w j. polskim. Wydawca nieznanym, 1900.



71. Kościół katolicki – elewacja południowo-wschodnia od ulicy Średzkiej. Napisy dwujęzyczne. Korespondencja w j. polskim.

Wydawca nieznanym, ok. 1900.



72. Widok początku ulicy Średzkiej od strony Rynku z budynkiem spółdzielni „Rolnik”; w perspektywie ulicy budynek szkoły katolickiej. Korespondencja w j. polskim.

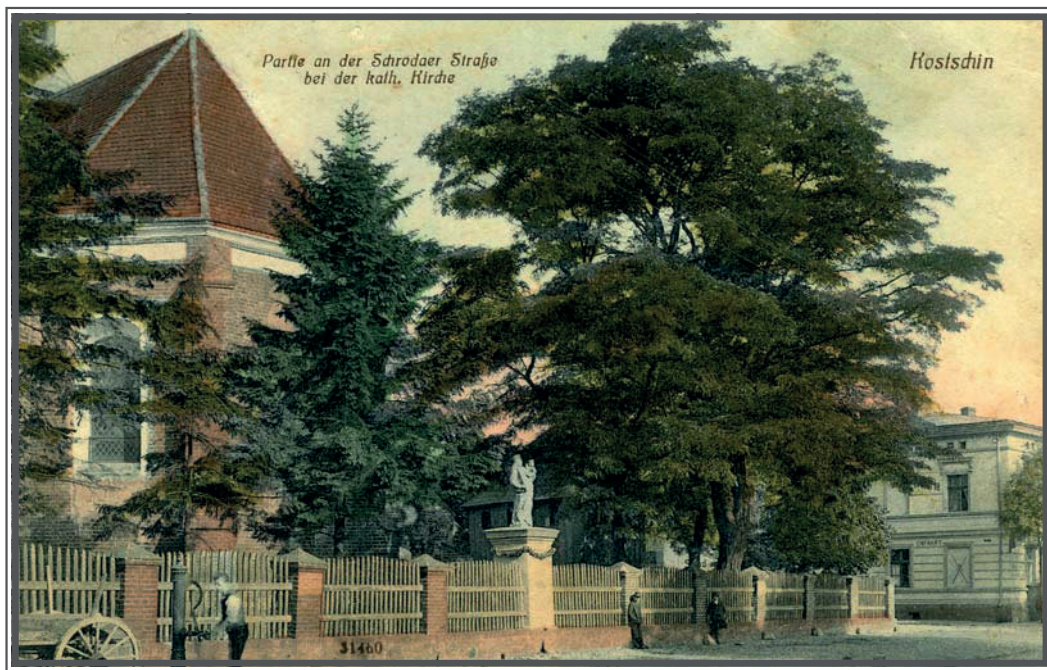
Eleonora Buśko, Kostrzyn 1908.



73. Ulica Średzka – widok szkoły katolickiej wraz z budynkiem kościoła z parkanem i figurą Matki Boskiej.
Eleonora Buśko, Kostrzyn 1908.



74. Widok fragmentu ulicy Średzkiej z kościołem katolickim, okazałą akacją i figurą Matki Boskiej; przed ogrodzeniem kościoła pompa uliczna. Druk czarno-biały. Korespondencja w j. niemieckim.
Eleonora Buśko, Kostrzyn ok. 1910.



75. Widok fragmentu ulicy Średzkiej z kościołem katolickim, okazałą akacją i figurą Matki Boskiej; przed ogrodzeniem kościoła pompa uliczna. Kolorowana. Korespondencja w j. polskim.
Eleonora Buśko, Kostrzyn 1910.



76. Widok ulicy Średzkiej ze szkołą katolicką wraz z piętrowymi kamienicami ciągnącymi się w kierunku Rynku. Sepia.
I. Wolniewicz, Kostrzyn 1914.



77. Pocztaówka z portretem ks. Henryka Fischbacha na tle ołtarza głównego w kościele w Kostrzynie z okazji 25-lecia jego służby w parafii.

Foto T. Kaczkowski, Kostrzyn 1933.



78. Wnętrze kościoła katolickiego, nawa główna od strony chóru. Widok po renowacji przeprowadzonej w 1935 r.
Foto „Rubens” Wł. Czarnecki, Poznań 1935.



79. Wnętrze kościoła katolickiego, nawa główna od strony chóru.
Foto „Rubens” Wł. Czarnecki, Poznań 1935.

80. Wnętrze kościoła katolickiego, północna nawa boczna z ołtarzem św. Anny i figurą św. Antoniego na filarze.
Foto „Rubens” Wł. Czarnecki, Poznań 1935.





81. Wnętrze kościoła katolickiego, południowa nawa boczna z ołtarzem św. Krzyża i figurą Chrystusa na filarze.
Foto „Rubens” Wł. Czarnecki, Poznań 1935.



82. Hotel „Victoria” przy ulicy Średzkiej. Elewacja frontowa hotelu, restauracji i zajazdu J. Sroczyńskiego na narożniku ulicy Średzkiej i Krótkiej. Korespondencja w j. polskim.

Wydawca nieznanym, ok. 1906.



83. Hotel „Victoria”. Widok południowo-wschodniego frontonu budynku na narożniku ulicy Średzkiej i Krótkiej, w którym mieścił się hotel z restauracją i zajazd H. Andruszewskiego. Korespondencja w j. polskim. *Hotel Victoria H. Andruszewski, Kostrzyn ok. 1910.*



84. Widok kościoła katolickiego od narożnika ulicy Średzkiej i Krótkiej; przy północnej stronie kościoła drewniana dzwonnica, obok ogrodzenia słup ogłoszeniowy.
Wydawca nieznamy, 1941.



85. Widok wysadzanej drzewami ulicy Dworcowej (z lotu ptaka) od dawnej poczty (budynek Danielewskich nr 17) w kierunku dworca kolejowego. Po prawej stronie murowany gołębnik. Sepia. Korespondencja w j. niemieckim. *Wydawca nieznanym, ok. 1901.*



86. Widok wysadzonej drzewami ulicy Dworcowej (z lotu ptaka) od dawnej poczty (budynek Danielewskich nr 17) w kierunku dworca kolejowego. Po prawej stronie murowany gołębnik. Druk czarno-biały.
Wydawca nieznanym, ok. 1901.



87. Perspektywa ulicy Dworcowej od gmachu nowej poczty i budynku Lewandowskich w kierunku ulicy Poznańskiej.
Wydawca nieznanym, ok. 1910.

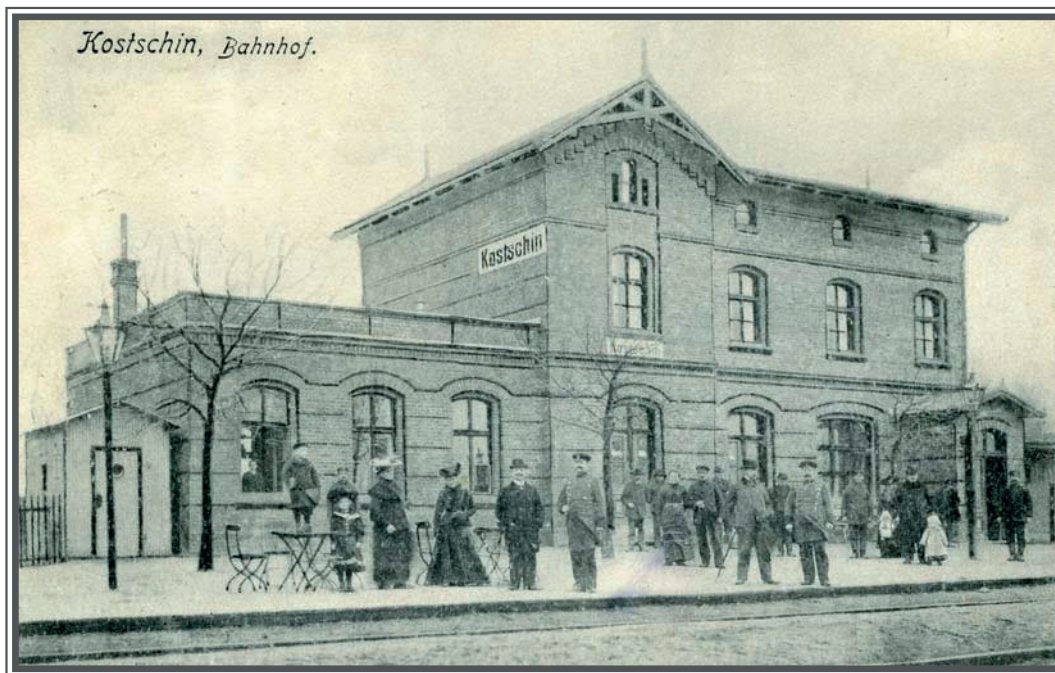


88. Widok perspektywiczny ulicy Dworcowej od gmachu nowej poczty do ulicy Poznańskiej wraz z ruchem ulicznym.
Sepia.

I. Wolniewicz, Kostrzyn ok. 1914.



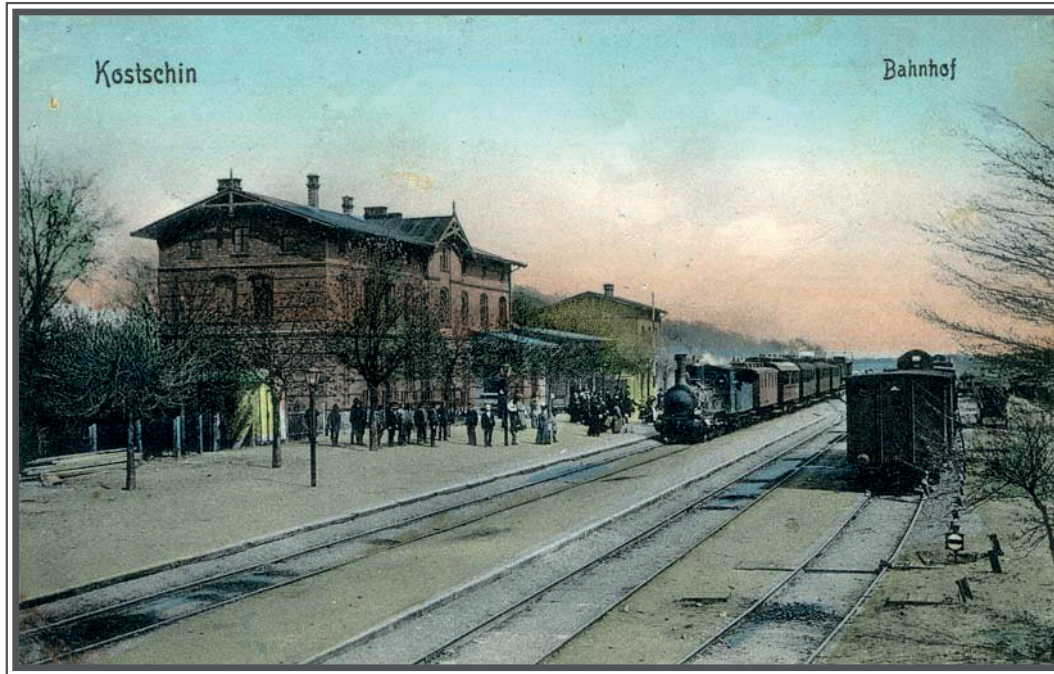
89. Ulica Dworcowa. Widok ogrodu z drewnianym budynkiem kręgielni Poltmanna (obecnie posesja nr 25).
Korespondencja w j. niemieckim.
Wydawca nieznanymy, 1910.



90. Dworzec kolejowy z napisem „Kostschin” przed rozbudową. Korespondencja w j. niemieckim.
I. Wolniewicz, Kostrzyn 1906.



91. Widok dworca kolejowego od strony południowej wraz ze stojącymi przy torach pociągami i pasażerami na peronie. Druk czarno-biały. Korespondencja w j. niemieckim.
Eleonora Buśko, Kostrzyn 1909.



92. Widok dworca kolejowego od strony południowej wraz ze stojącymi przy torach pociągami i pasażerami na peronie. Kolorowana. Korespondencja w j. niemieckim.

Eleonora Buśko, Kostrzyn 1909.



93. Dworzec kolejowy wraz z budynkiem mieszkalnym i obiektami gospodarczymi. Korespondencja w j. niemieckim.
Wydawca nieznanym, 1915.



94. Ulica Dworcowa – budynek elektrowni będący przed 1939 r. siedzibą magistratu. Poczтівka z czasów okupacji niemieckiej.

Wydawca nieznamy, 1941.



95. Ulica Dworcowa – willa Walentego Szczepkiego zamieniona w czasie okupacji niemieckiej na siedzibę władz miejskich Kostrzyna.
Wydawca nieznanymy, 1941.



96. Ulica Dworcowa – budynek poczty z napisem „Postamt” wraz z sąsiednimi domami. Poczta z czasów okupacji niemieckiej.

Wydawca nieznamy, 1941.



97. Ulica Pobiedziska. Pocztaówka fotograficzna. Dom W. Tomaszewskiego z licznymi witrynami i szklami sklepów oraz zakładów rzemieślniczych. Korespondencja w j. polskim.
Wydawca nieznanym, ok. 1910.



98. Widok odcinka ulicy Pobiedziskiej od posesji z warsztatem ślusarskim Hipolita Jęsieka (nr 7) do Rynku.
Eleonora Buśko, ok. 1912.



99. Widok fragmentu ulicy Pobiedziskiej od restauracji W. Manuszaka (nr 5) do Rynku. Druk czarno-biały. Korespondencja w j. niemieckim.
Eleonora Buśko, 1912.



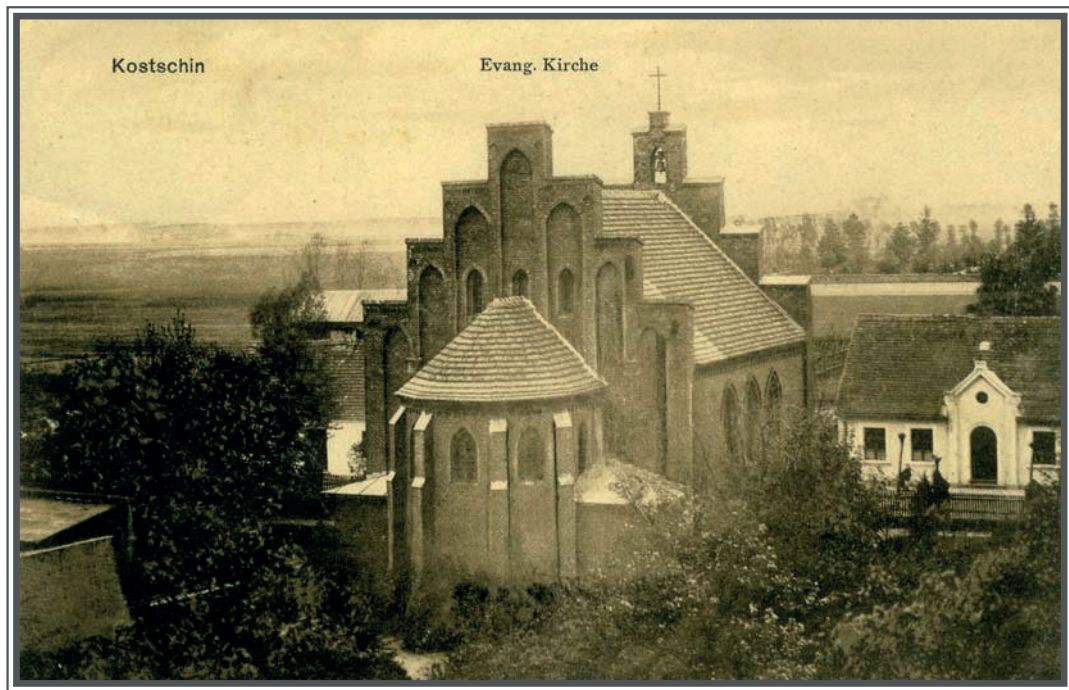
100. Widok fragmentu ulicy Pobiedziskiej od restauracji W. Manuszaka (nr 5) do Rynku. Kolorowana. Korespondencja w j. polskim.

Eleonora Buśko, 1912.



101. Ulica Poznańska – widok na północno-zachodnią elewację budynku dawnej poczty dylizansowej, w której mieściła się restauracja, polecająca piwo z browaru Kobylepole.

Eleonora Buśko, ok. 1906.



102. Ulica Poznańska – widok na południowo-wschodnią elewację kościoła ewangelickiego od strony ulicy Poznańskiej wraz z pastorówką przy ulicy Staropoznańskiej.

Eleonora Buśko, ok. 1906.



103. Ulica Poznańska – widok od posesji A.Wawrzynowicza (nr 5) i skrzyżowania z ulicą Dworcową w kierunku zachodnim.

Wydawca nieznanym, ok. 1908.



104. Ulica Poznańska – widok od Fabryki Pierników w kierunku Rynku. Sepia. Korespondencja w j. polskim.
I. Wolniewicz, 1914.



105. Skrzyżowanie ulicy Poznańskiej z ulicą Bałtycką (Kościuszki) wraz z widokiem na zieleniec między tymi ulicami.
Wydawca nieznanym, 1941.

106. Pocztówka fotograficzna. Ulica Kościuszki – fragment zabudowy wraz z frontonem kościoła ewangelickiego.
Wydawca nieznanym, 1930.





WSIE W OKOLICACH KOSTRZYNA NA DAWNYCH POCZTÓWKACH



107. Brzeźno – budynek dawnej oberży wraz ze stojącą przy nim powózką konną. Korespondencja w j. niemieckim.
S. Furmanek, Wrzesień 1909.

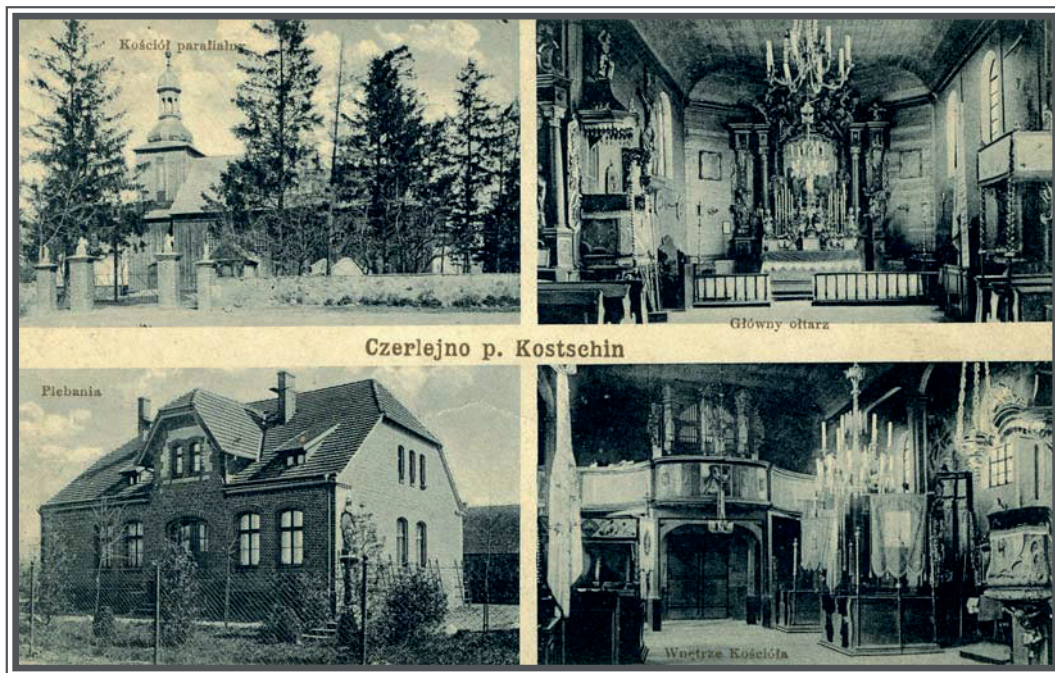


108. Czerlejno – widok domu parterowego krytego dachówką wraz ze stojącymi przed nim mieszkańcami.
Wydawca nieznanymy, 1905.



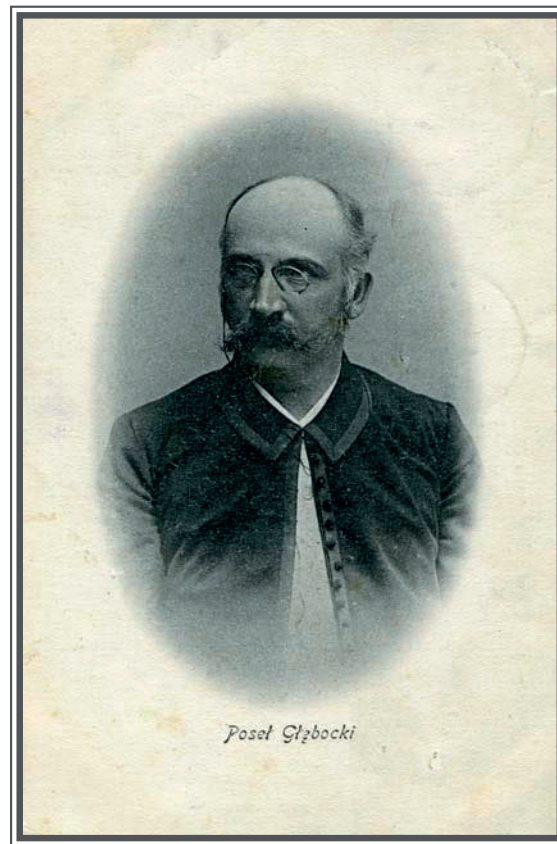
109. Czerlejno – widoki przedstawiające: kościół, oberżę J. Przepióry i kuźnię Jana Weinbrodta. Korespondencja w j. polskim.

Fr. Schmidt, Poznań 1906.



110. Czerlejno – przedstawia cztery widoki: kościół parafialny, ołtarz główny, plebanię i wnętrze kościoła.
Korespondencja w j. polskim.
Paul Benz, Wrocław ok. 1910.

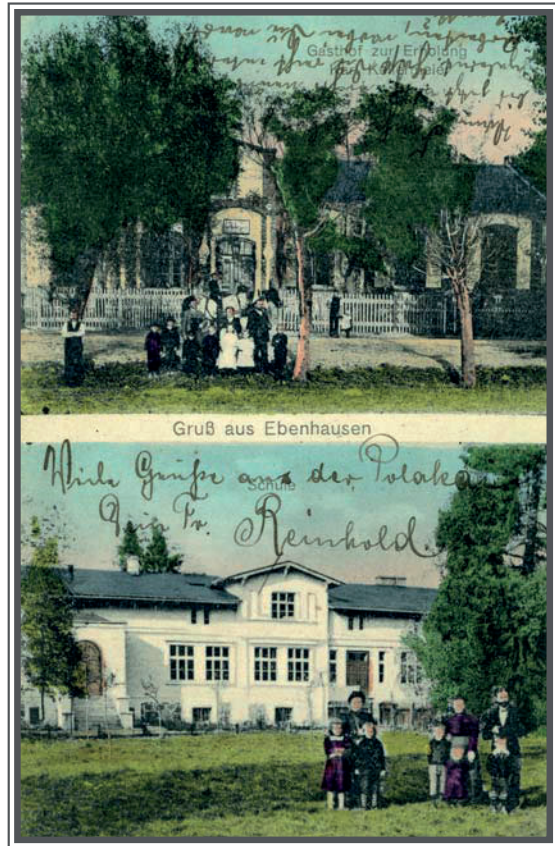
111. Pocztaówka – portret posła polskiego do sejmu pruskiego
Józefa Głębockiego rodem z Czerlejna.
Antoni Fiedler, Poznań 1906.





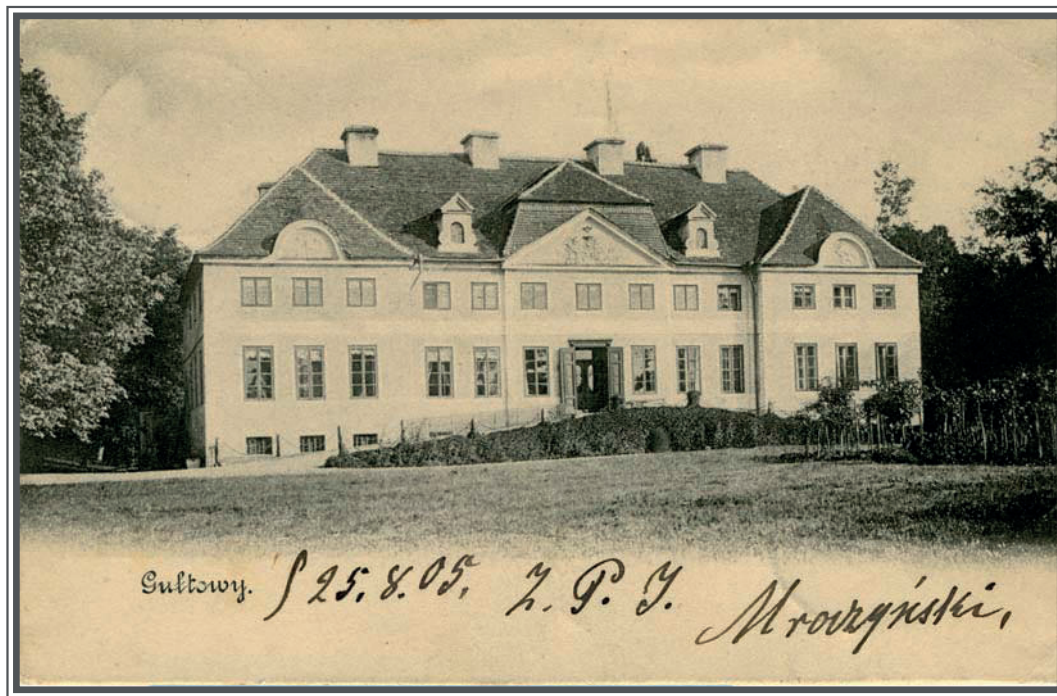
112. Górzewo. Pocztaówka wielotematyczna przedstawia pięć fragmentów wsi. Korespondencja w j. niemieckim. F. Goebel, Berlin 1905.

113. Gowarzewo – pocztówka wielotematyczna przedstawia
szkołę i oboję. Korespondencja w j. niemieckim.
Fr. Schmidt, Poznań 1912.





114. Gultów – napis „Pozdrowienie z Gultów” oraz widok ul. Kościelnej. Korespondencja w j. polskim. Wydawca nieznanym, 1903.



115. Gultowy – pałac Bnińskich. Widok fasady pałacu wraz z podjazdem od strony południowej. Korespondencja w j. polskim.

Wydawca nieznamy, przed 1905.



116. Gultowy – widok oberży I. Grochowickiego oraz napis „Pozdrowienie z Gultowy”. Korespondencja w j. polskim.
Fr. Schmidt, Poznań 1911.

117. Gultowy – widok wieży kościoła parafialnego wśród drzew oraz północnej elewacji budynku szkolnego. Korespondencja w j. polskim.

Fr. Schmidt, Poznań 1910.

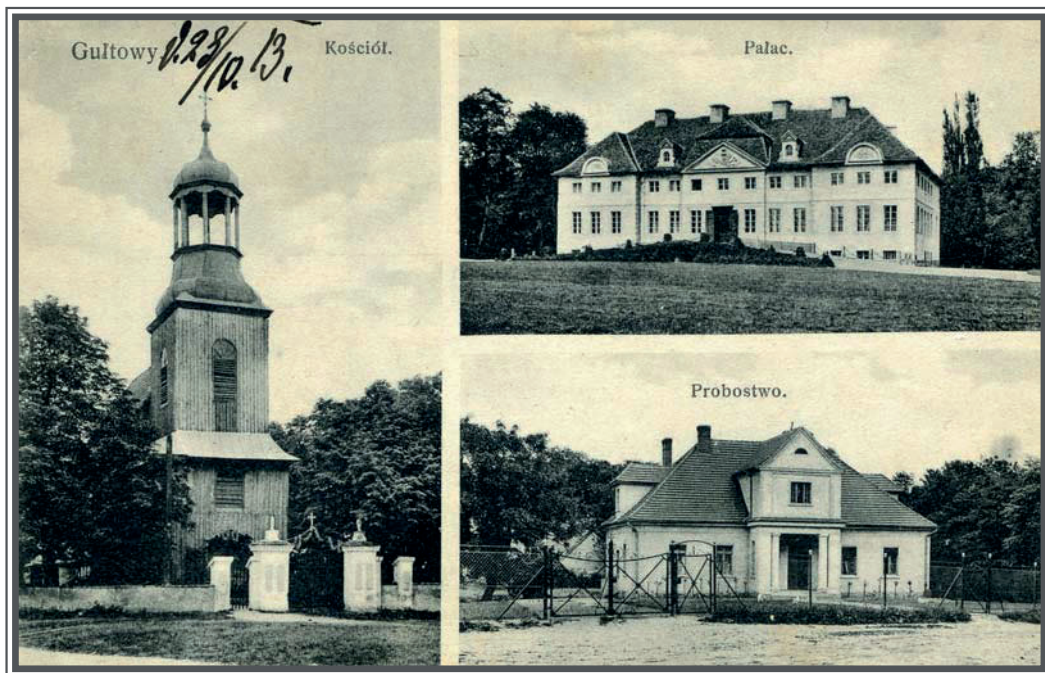




118. Gultowy – kościół, szkoła, oberża M. Pasikowskiego.
Wydawca nieznanym, 1910.



119. Gultowy – widok kościoła katolickiego wraz z drewnianą wieżą dzwonnicy oraz probostwo.
L. Durczykiewicz, Czempin ok. 1913.



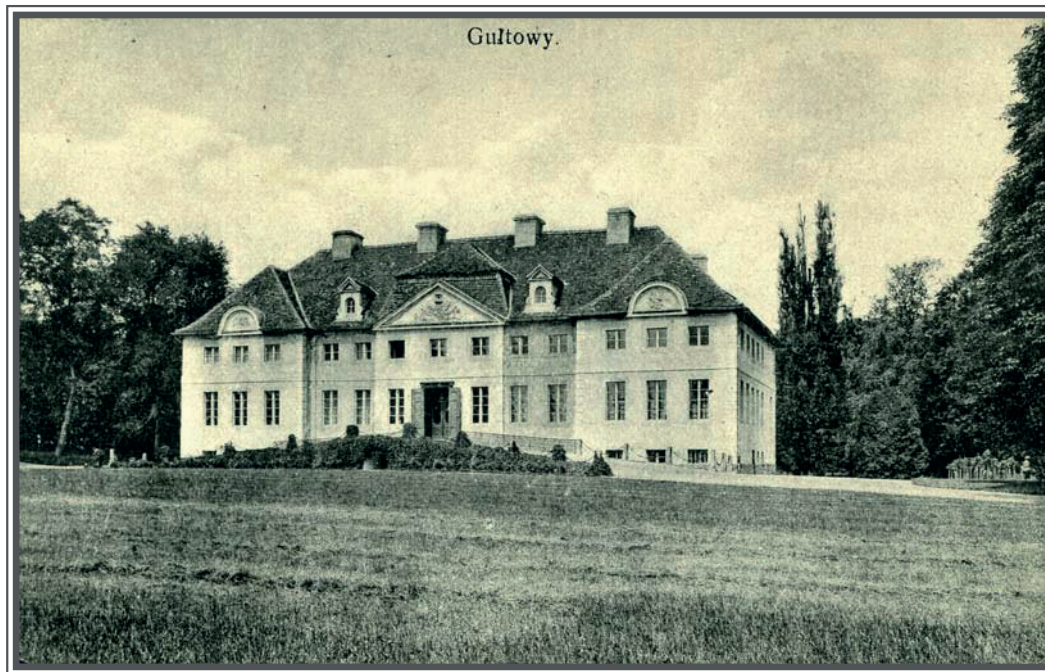
120. Gultowy – widok trzech obiektów: kościoła katolickiego z drewnianą wieżą, pałacu Bnińskich i probostwa.
L. Durczykiewicz, Czempin 1913.



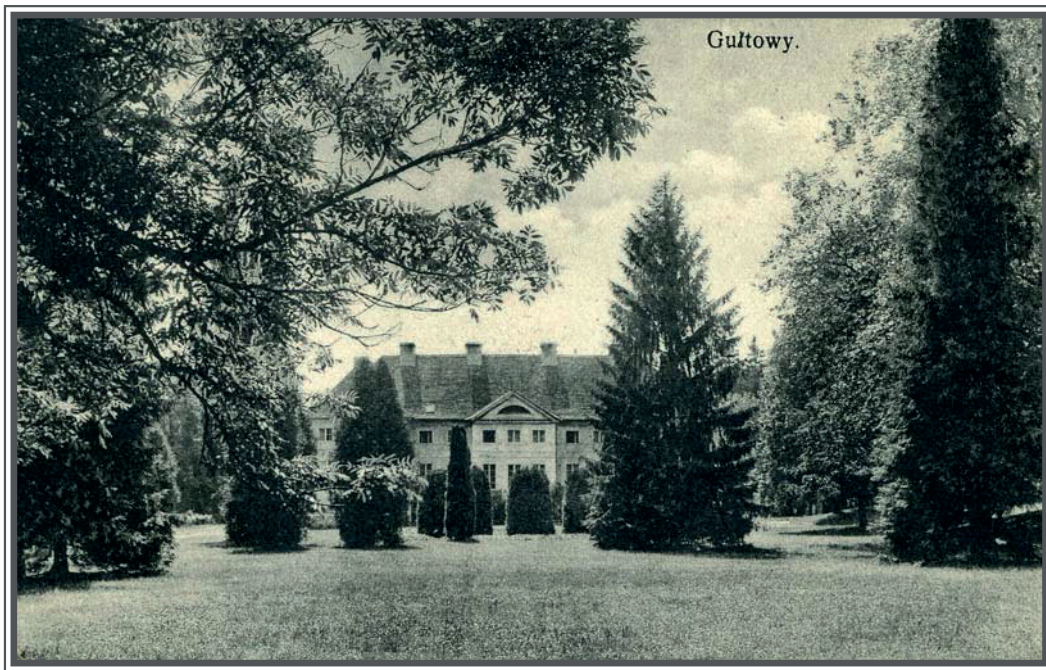
121 Gultowy – widok czterech obiektów: oberży Pasikowskich, pałacu, kościoła i szkoły na podkładzie różowawym.
Max Goebel, Bytom 1913.



122. Gultowy – widok czterech obiektów: oberży Pasikowskich, pałacu, kościoła i szkoły na podkładzie zielonkawym.
Korespondencja w j. polskim.
Max Goebel, Bytom 1913.

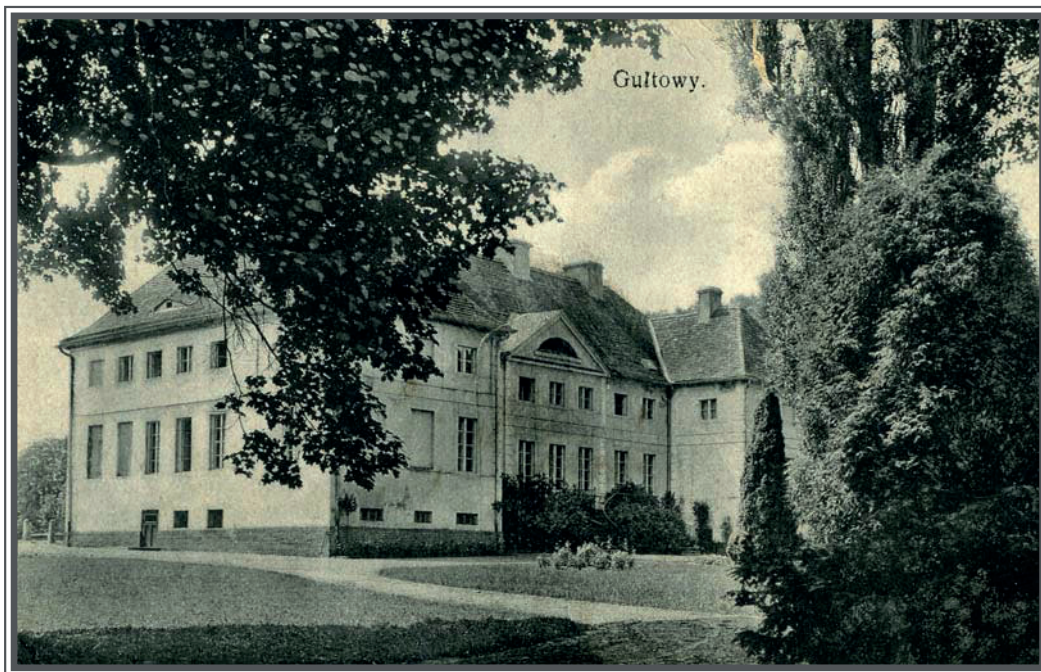


123. Gultowy – widok fasady palacu Bnińskich wraz z podjazdem od strony południowej na tle parku krajobrazowego.
L. Durczykiemicz, Czempin 1913.



124. Gultowy – widok palacu Bnińskich od strony północno-wschodniej wraz z bogatym zadrzewieniem parku krajobrazowego.

L. Durczykiewicz, Czempin 1913.



125. Gultowy – widok północnej elewacji pałacu Bnińskich w otoczeniu drzew parku krajobrazowego.
L. Durczykiemicz, Czempin 1913.

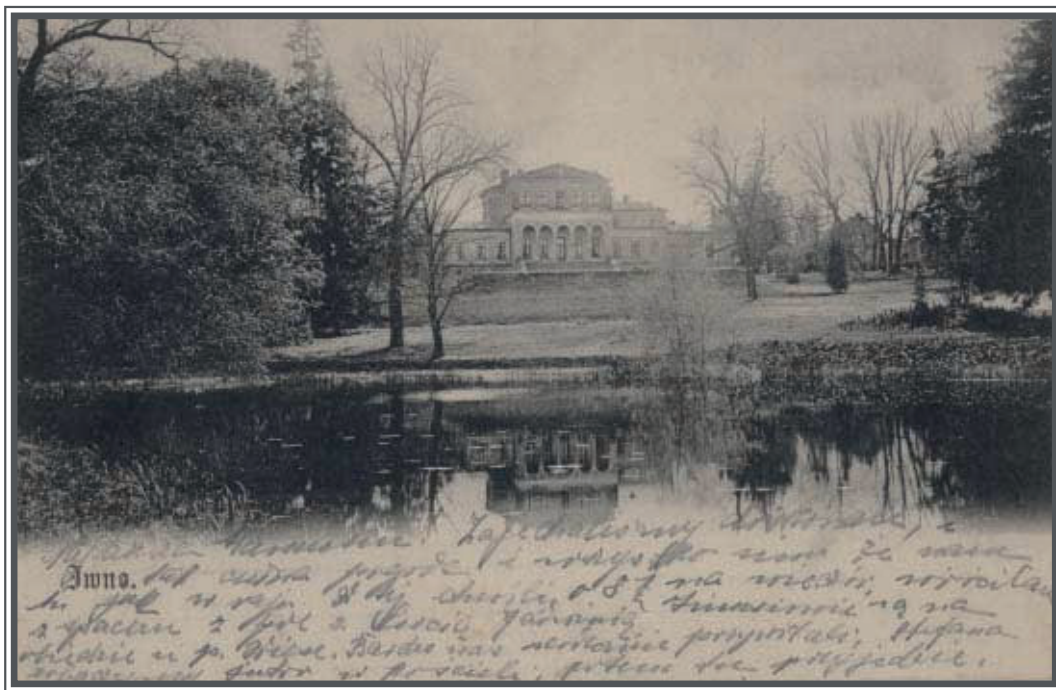


126. Gultowy – „Pozdrowienie z Gultów – gościniec St. Piątkowski” (dziś nieistniejący). Korespondencja w j. polskim. *Wydawca nieznanym, 1919.*



127. Gultowy – pocztówka fotograficzna z widokiem szachulcowego kościoła wraz z kaplicą od strony południowej.
Sepia.

Wydawca nieznamy, 1920.



128. Iwona – widok parku w Iwonie od strony północnej; na pierwszym planie staw, a w głębi pałac. Korespondencja w j. polskim.

Wydawca nieznamy, 1901.



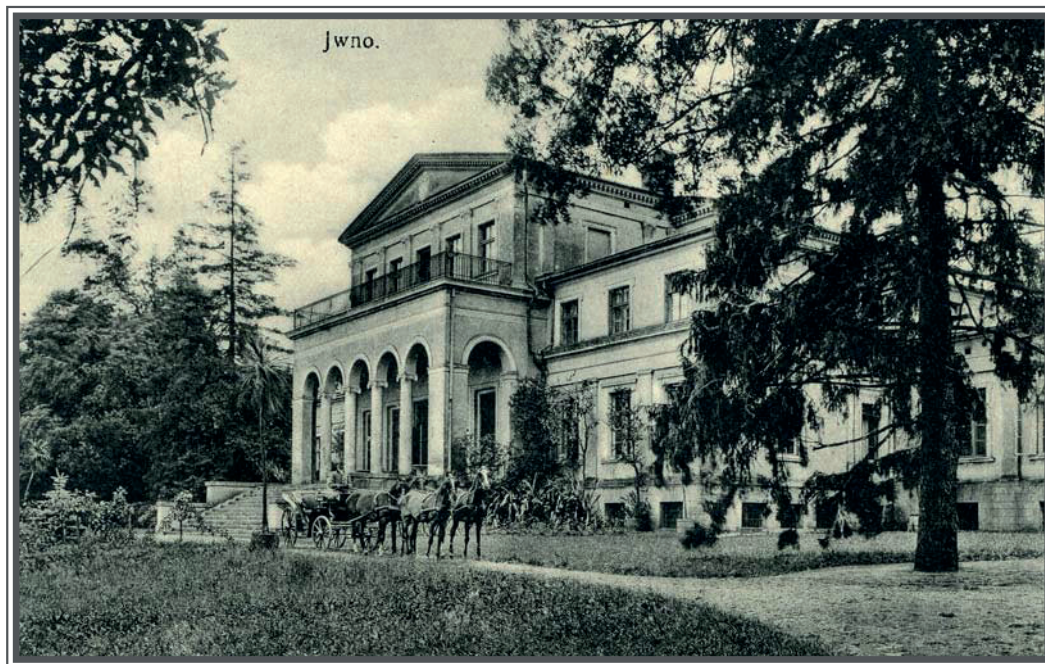
129. Iwona – widok pałacu Mielżyńskich wraz z oranżerią po rozbudowie w 1902 r. od strony frontu. Korespondencja w j. polskim.

Wydawca nieznanym, 1903.



130. Iwona – widok elewacji palacu Mielżyńskich po rozbudowie w 1902 r. od południa parku wraz z zaprzęgiem konnym.

Wydawca nieznanym, 1911.



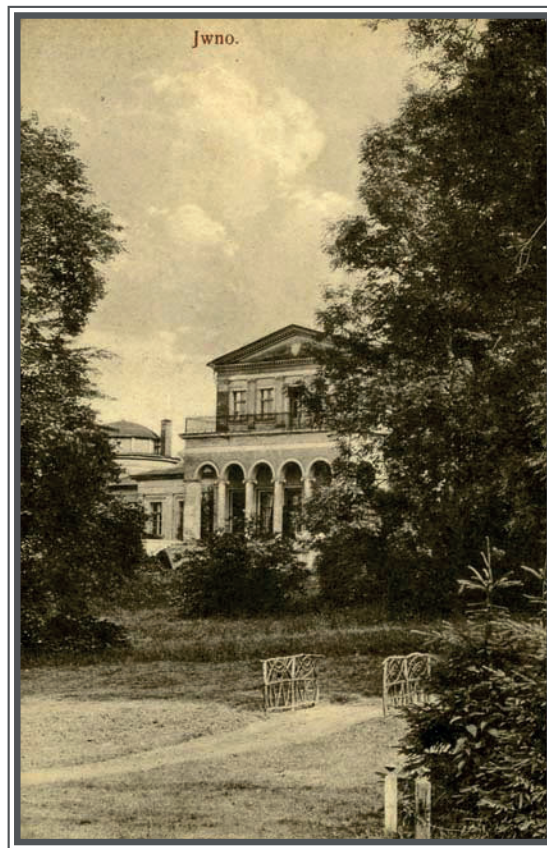
131. Iwno – widok palacu od strony północno-zachodniej ze stojącym zaprzęgiem sześciokonnym. Korespondencja w j. polskim.

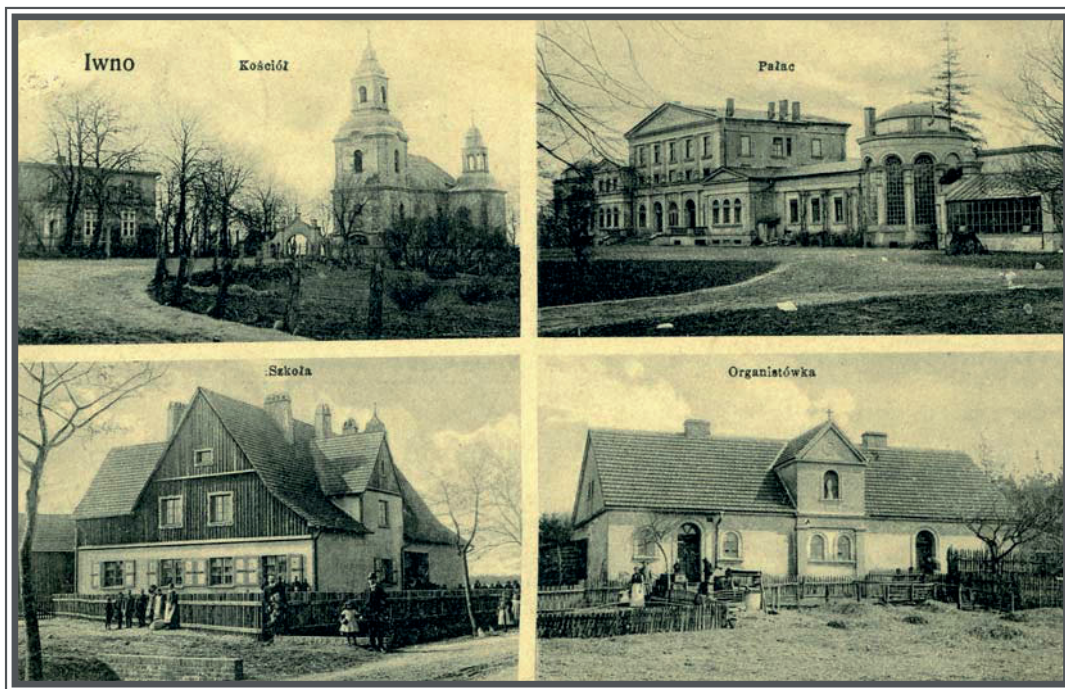
L. Durczykiewicz, Czempin 1913.



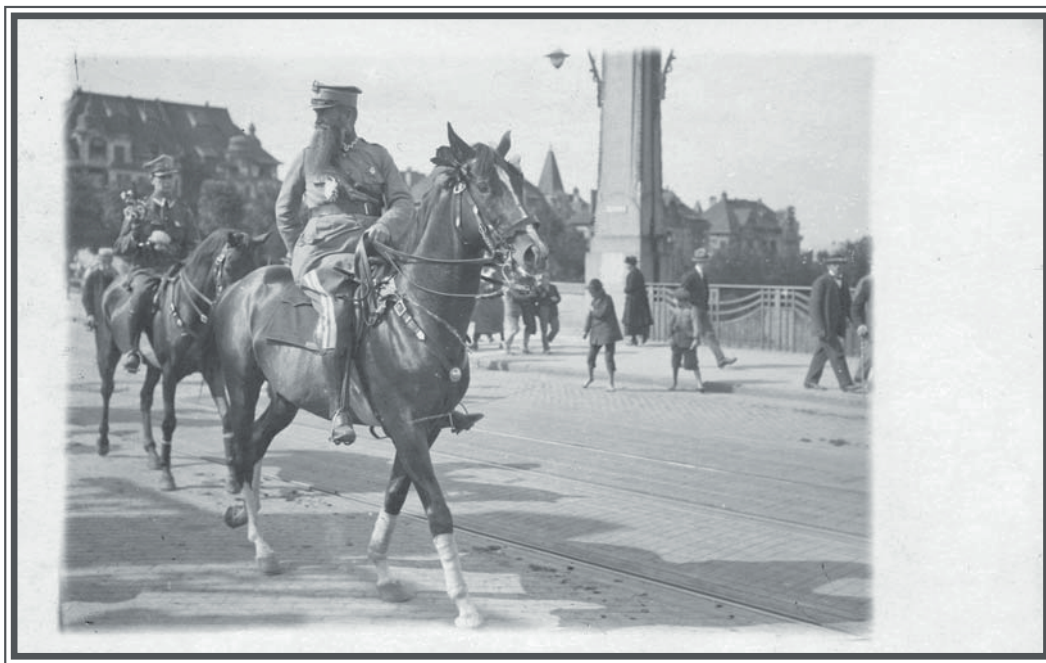
132. Iwno – widok parku, w głębi pałac z północno-wschodnią elewacją od strony ogrodu. Sepia.
L. Durczykiewicz, Czempin 1913.

133. Iwno – widok pałacu Mielżyńskich od strony stawu. Sepia.
L. Durczykiiewicz, Czempin 1913.





134. Iwno – kościół, pałac Mielżyńskich, szkoła katolicka, organistówka. Korespondencja w j. polskim. *Wydawca nieznanym, 1914.*



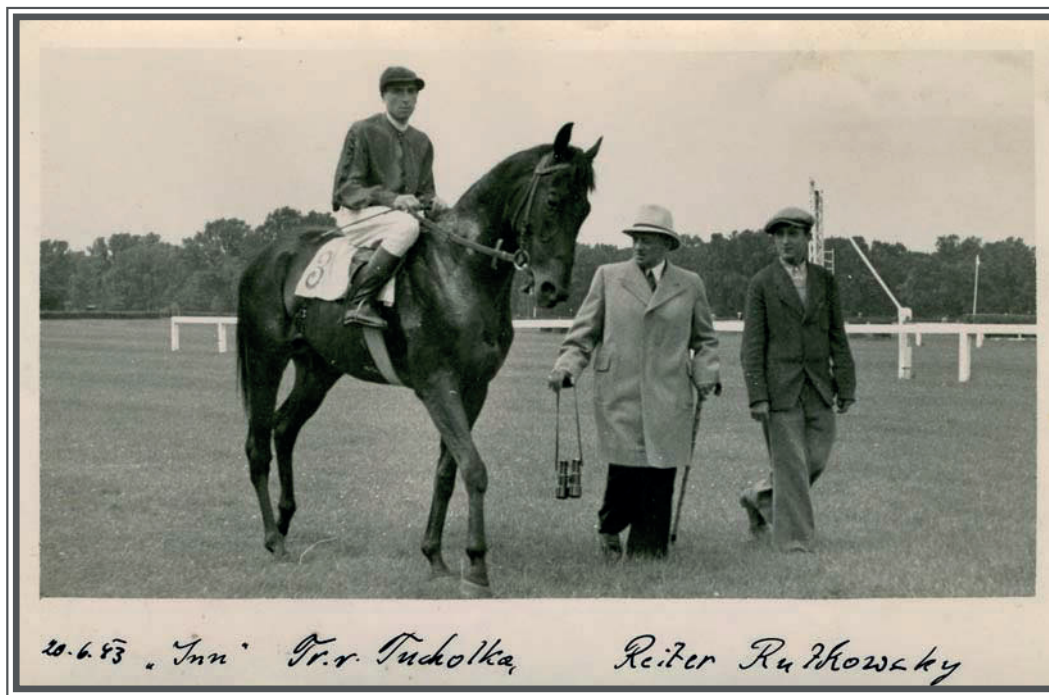
135. Dowódca 215 pułku ułanów rotmistrz Ignacy hr Mielżyński po powrocie z frontu pod Brodnicą wjeżdża na most Teatralny w Poznaniu 7 IX 1920.

Wydawca nieznamy.

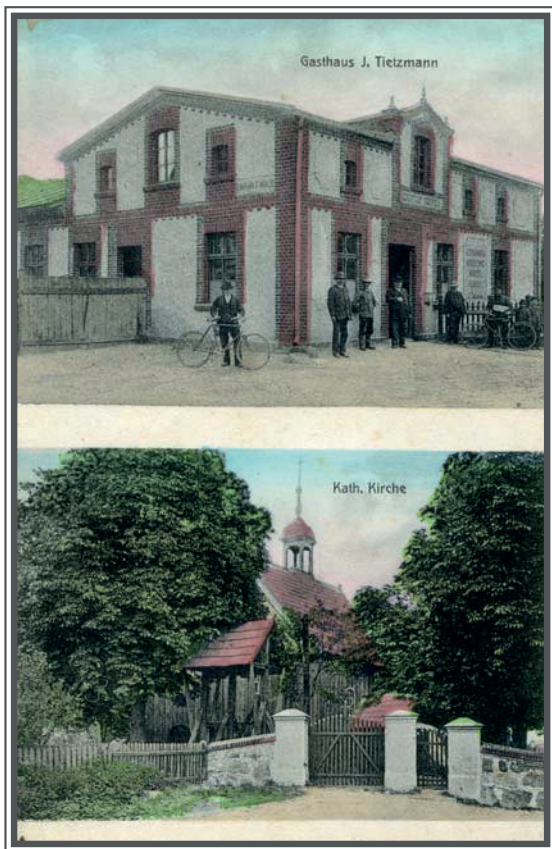


136. Kolorowy rysunek S. Tyminińskiej przedstawiający fragment stroju weselnego dziewczyny z Iwna.

Towarzystwo Czytelni Ludowych, Poznań ok. 1930.



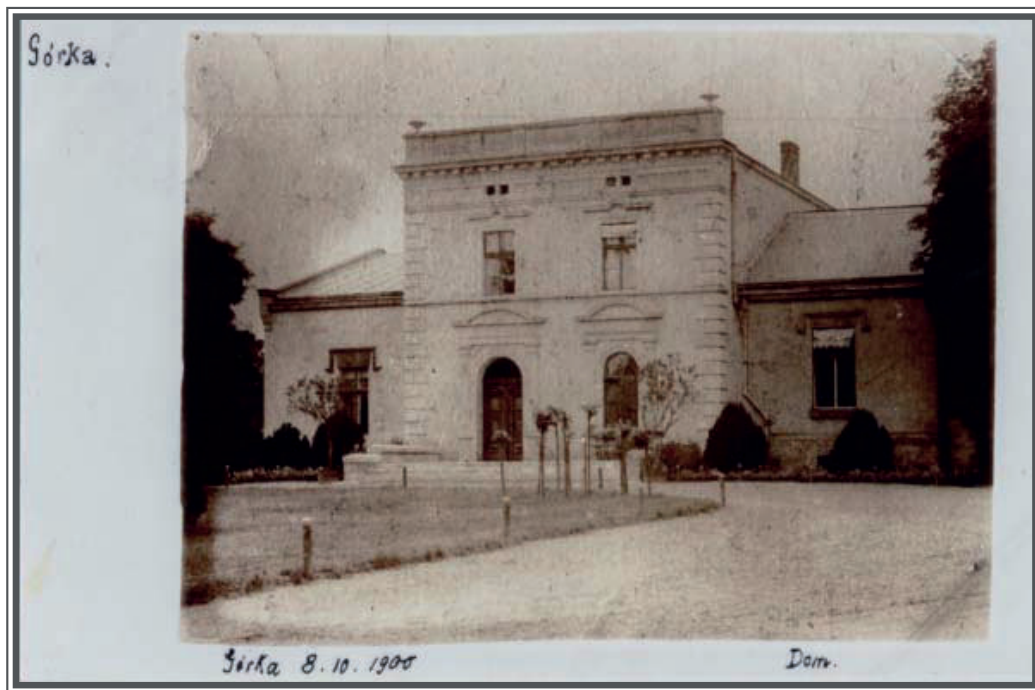
137. Iwno – trener Tucholka z jeźdźcem Rutkowskim na parkurze.
Wydawca nieznamy, 1943.



138. Kleszczewo – oberża i kościół katolicki wraz z drewnianą dzwonnica. Kolorowana.
Wydawca nieznanym, 1905.

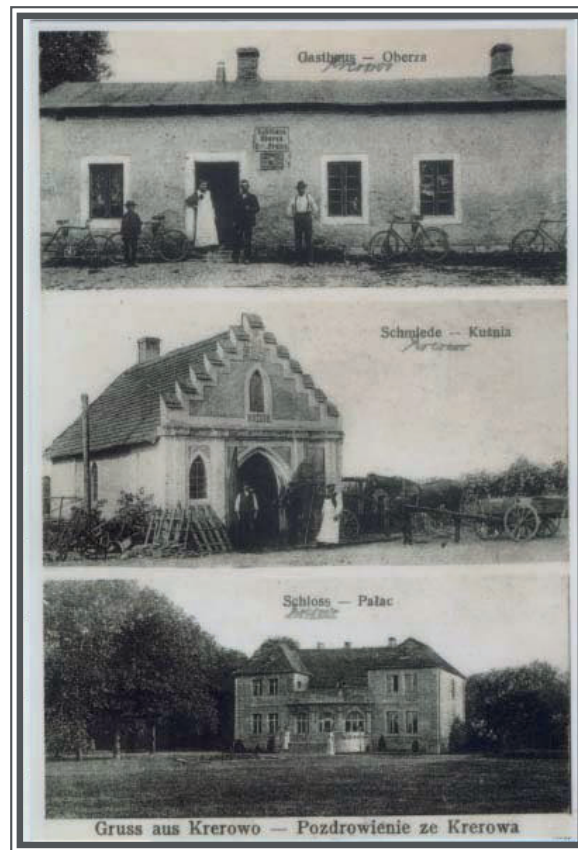


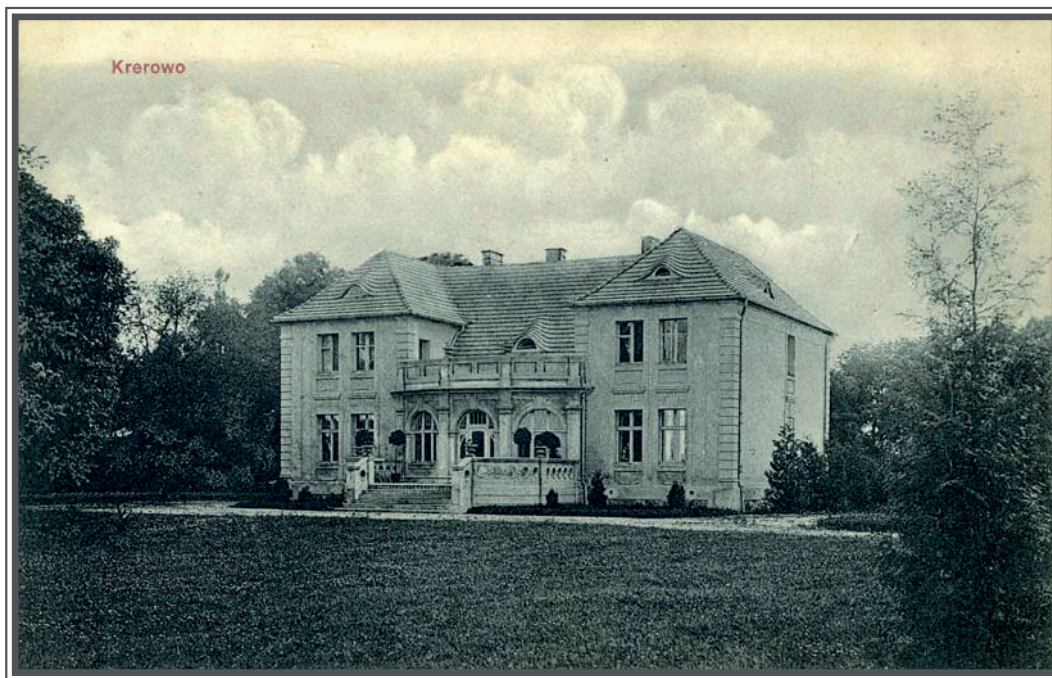
139. Kleszczewo – pocztówka fotograficzna. Drewniany kościółek z wieżyczką, dzwonnica i parkanem.
Wydawca nieznanym, 1910.



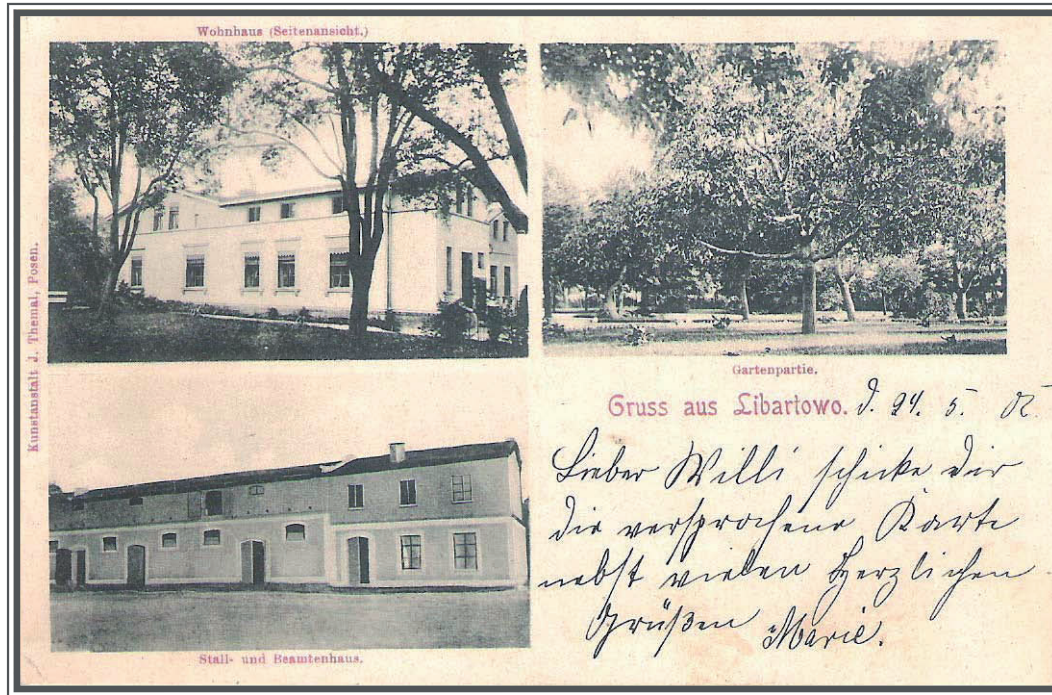
140. Kocialkowa Górka (Górka pod Kostrzynem) – pałac Radońskich. Sepia. Korespondencja w j. polskim. *Wydawca nieznanym, 1900.*

141. Krerowo – zabytkowa oberża, kuźnia i pałac.
Wydawca nieznanym, 1905.





142. Krerowo – pałac wg projektu poznańskiego architekta Rogera Sławskiego. Korespondencja w j. polskim.
L. Durczykiemicz, Czempin 1913.



143. Libartowo – pałac, ogród i zabudowania gospodarcze. Korespondencja w j. niemieckim.
 I. Thernal, Poznań 1902.



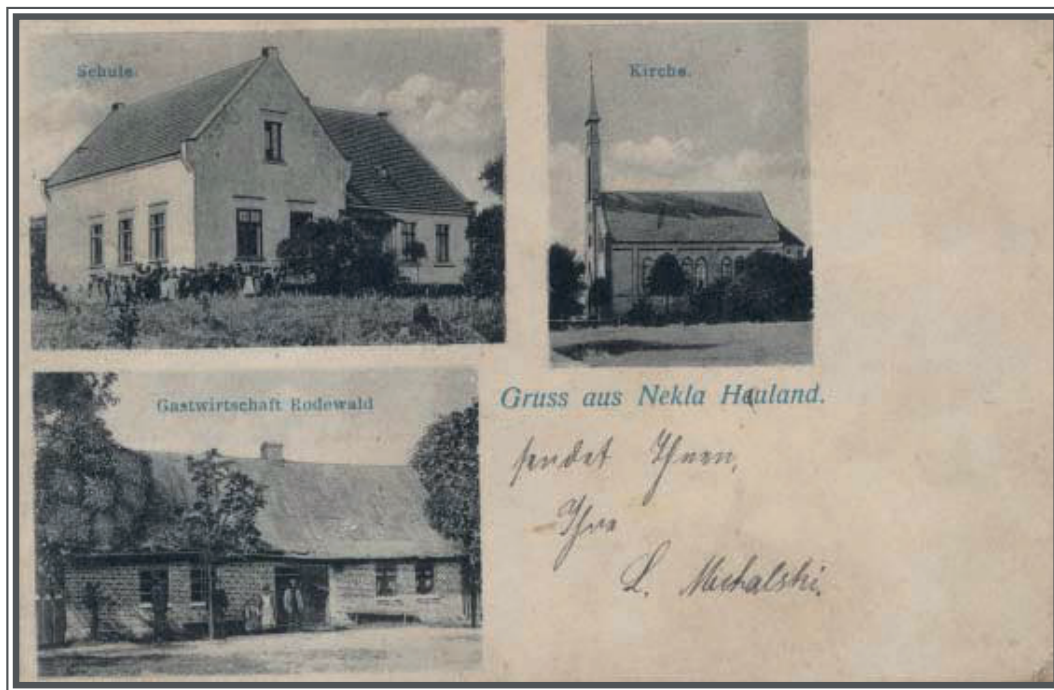
144. Ługowiny – widok frontu pałacu od wschodu. Korespondencja w j. polskim.
Wydawca nieznanym, 1905.

145. Markowice – skład kolonialny z oberżą i szkoła.
Korespondencja w j. polskim.
Wydawca nieznanym, 1914.



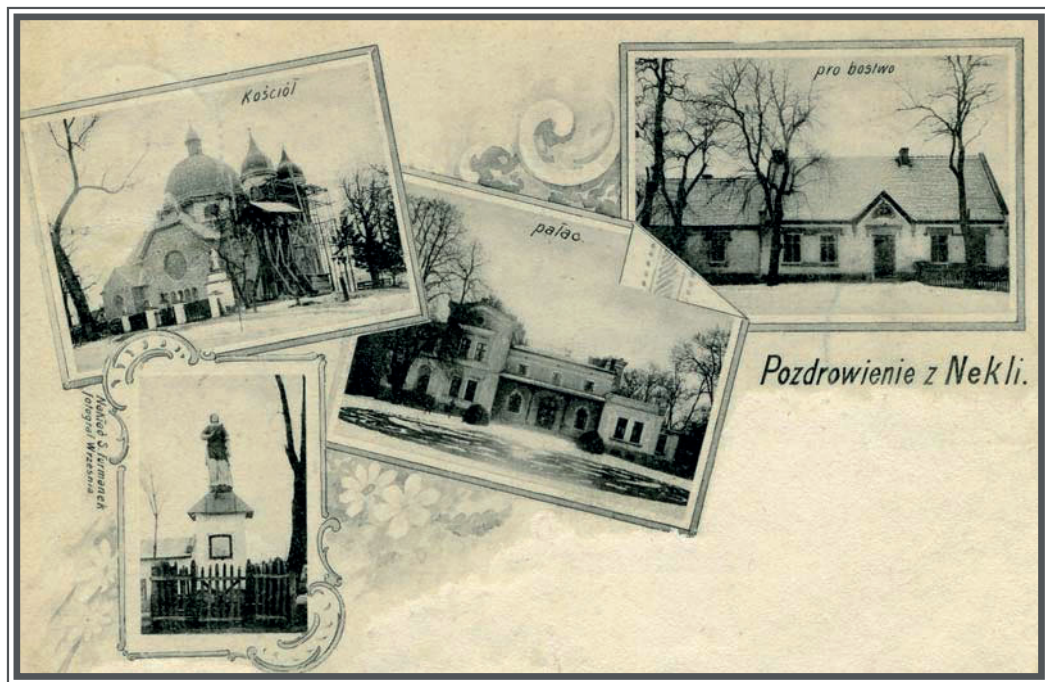


146. Nekielka – widok kościoła ewangelickiego i budynku gospodarstwa. Korespondencja w j. niemieckim.
S. Furmanek, Września 1900.

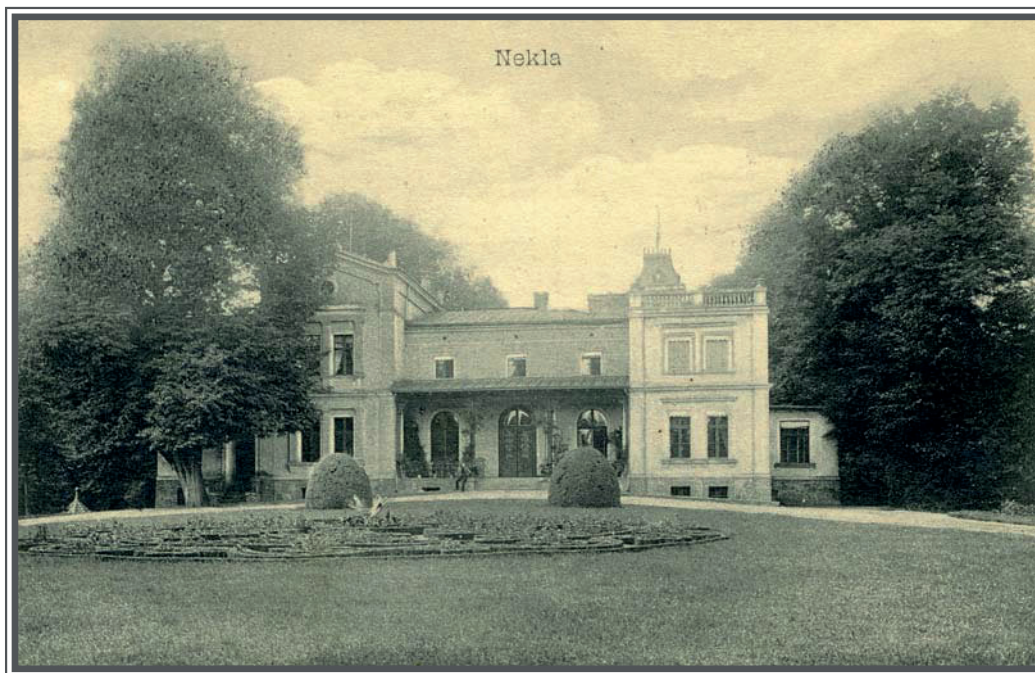


147. Nekielka – szkoła, kościół ewangelicki dla mieszkańców olęderskiej wsi oraz oberża. Korespondencja w j. niemieckim.

Wydawca nieznanym, 1907.



148. Nekla – pocztówka wielotematyczna przedstawia w ozdobnych secesyjnych ramkach cztery widoki: kościół, pałac, probostwo i figurę św. Wawrzyńca.
S. Furmanek, Wrzesień 1900.

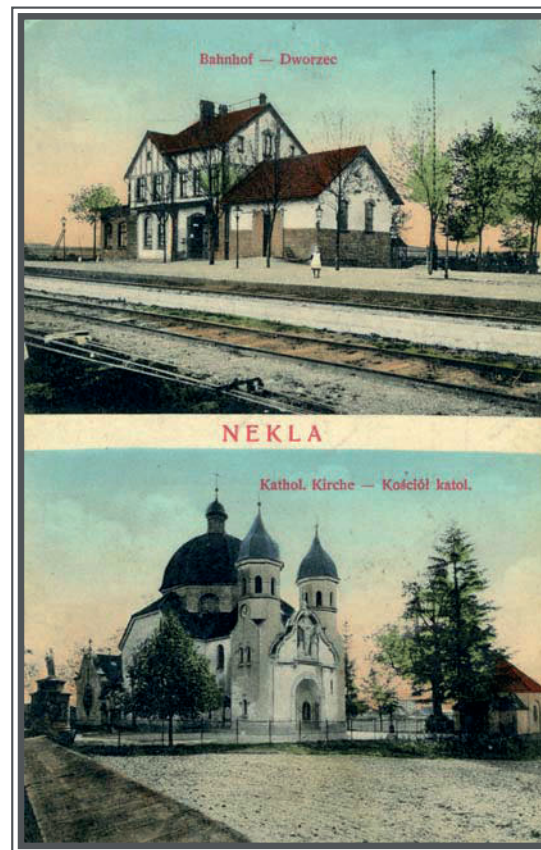


149. Nekla – pałac Żółtowskich od frontu na tle parku krajobrazowego z dekoracyjnym klombem.
S. Furmanek, Wzręśnia ok. 1905.



150. Nekla – kregielnia i hotel „De Posen”. Korespondencja w j. polskim.
A. Herzog, Jarocin 1908.

151. Nekla – widok dworca i kościoła katolickiego. Kolorowa.
Korespondencja w j. niemieckim.
E. Rubs, Nekla 1916.





152. Paczkowo – Patschkowo (Osthausen). Widok restauracji przydrożnej. Litografia kolorowana. Korespondencja w j. niemieckim. J. Plessner, Poznań ok. 1900.



153. Paczkowo – Patschkowo (Osthausen). Widok restauracji przydrożnej. Druk zielonkawy. Korespondencja w j. niemieckim.

Michaelis & Kantorowicz, Poznań ok. 1901.

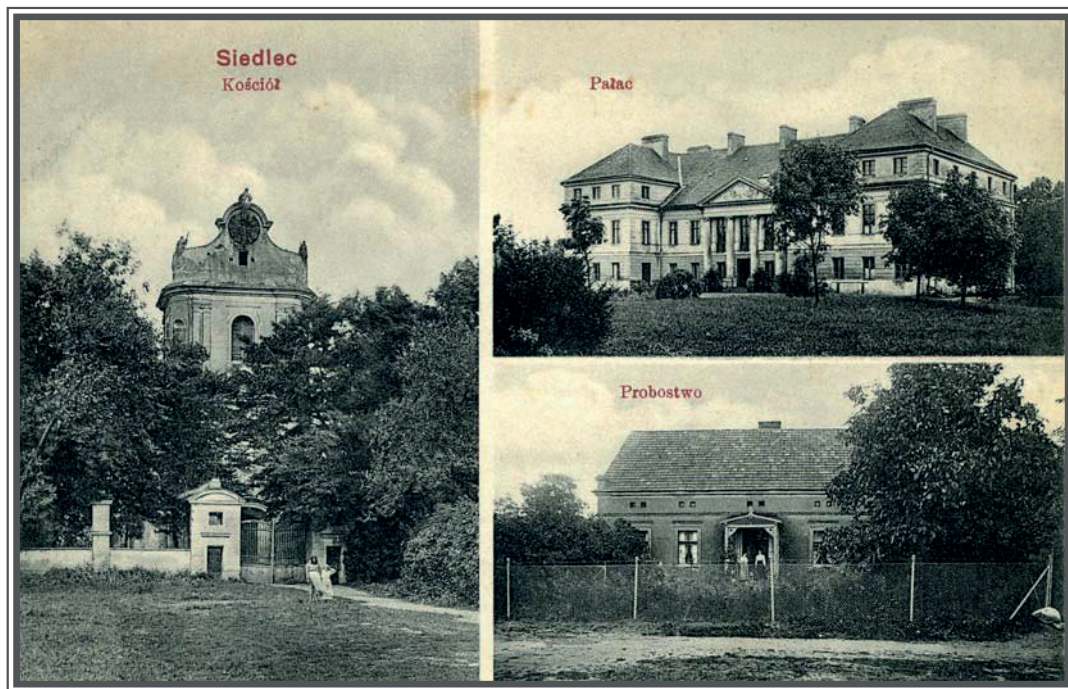


154. Siekierki Wielkie – widok dawnego palacu Radońskich i Wilkońskich na tle parku krajobrazowego.
E. Thiel, Środa 1905.



155. Siedlec – widok frontonu palacu Mielżyńskich od strony wschodniej wraz z rozległym trawnikiem oraz szerokiej alei biegnącej przez wieś.

Otto Lück, Chodźcież przed 1905.



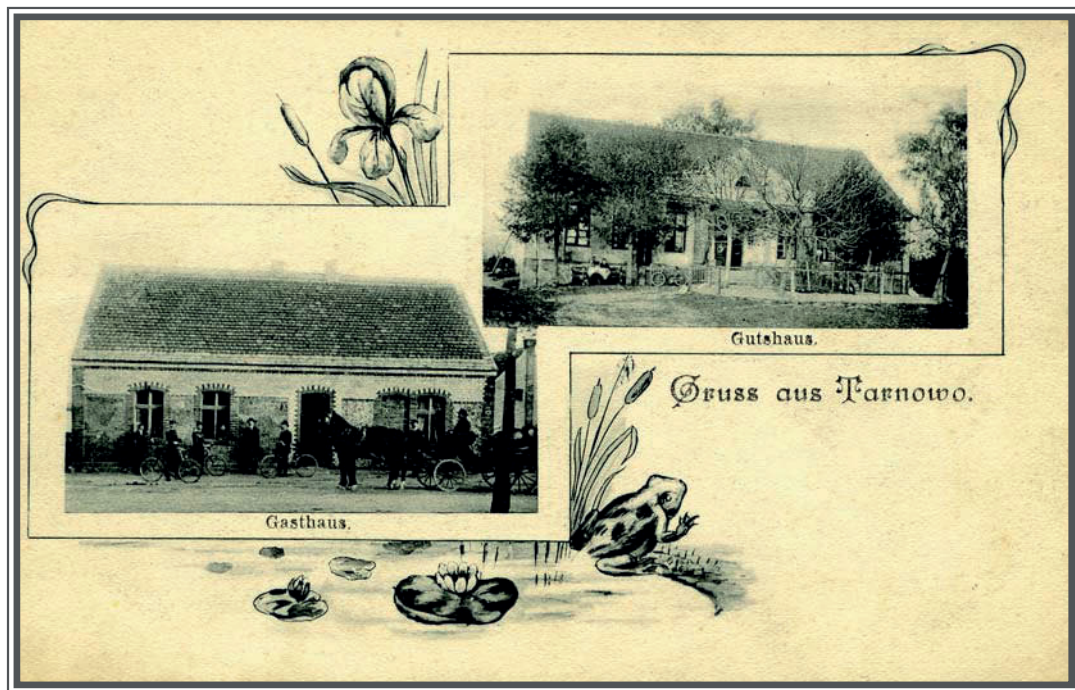
156. Siedlec – widok kościoła z frontową elewacją pałacu od strony wschodniej i budynku probostwa.
L. Durczykiemicz, Czempin 1912.



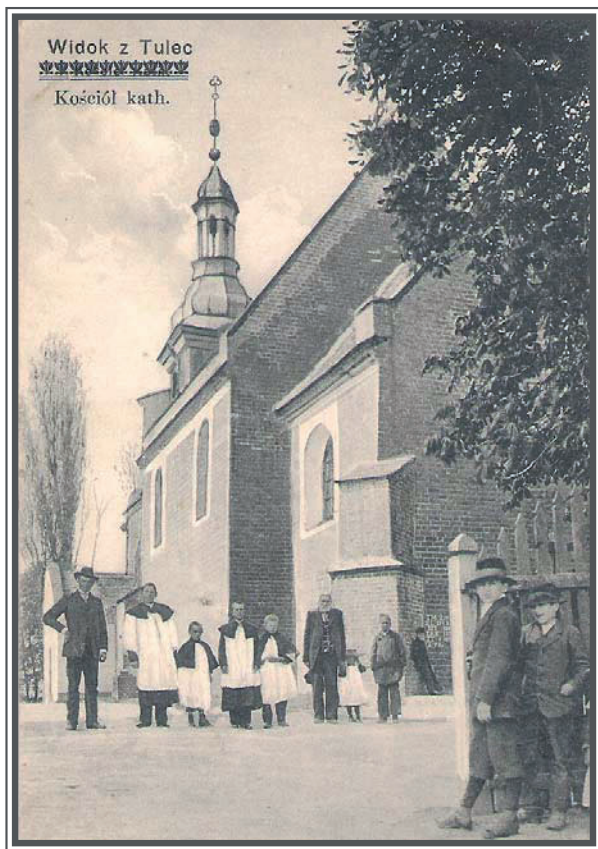
157. Siedlec – widok barokowego palacu Mielżyńskich od strony frontowej na tle parku. Korespondencja w j. polskim.
L. Durczykiemicz, Czempin 1912.



158. Siedleczek – widok oberży Otto Meissnera z mieszkańcami tej olęderskiej wsi. Korespondencja w j. niemieckim.
Fr. Schmidt, Poznań 1907.

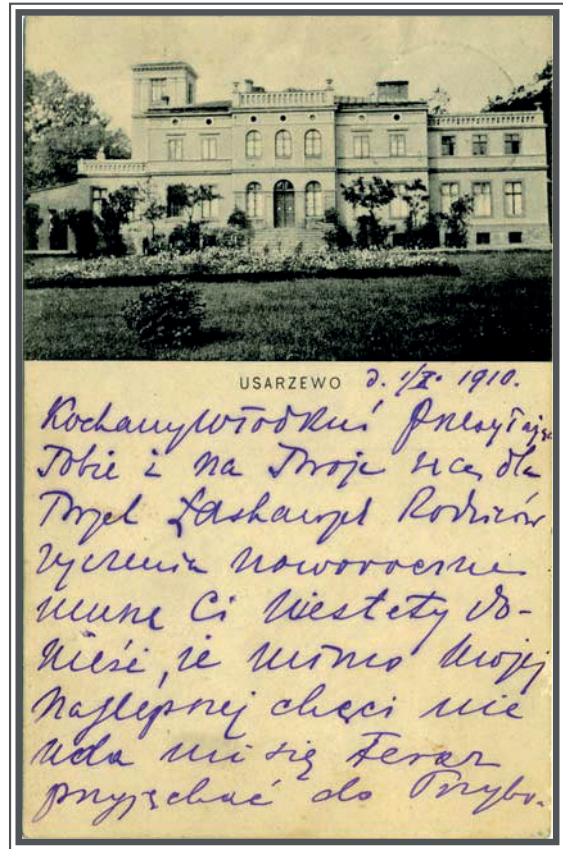


159. Tarnowo – widok dworu Suchorzewskich i oberży w secesyjnym obramowaniu z motywami przyrodniczymi.
Wydawca nieznanym, ok. 1900.



160. Tulec – kościół katolicki, w którym znajduje się cudowna figura Matki Boskiej Tuleckiej.
Atelier F. Marcysiak, ok. 1915.

161. Uzarzewo – pałac Żychlińskich. Korespondencja
w j. polskim.
Wydawca nieznanym, 1910.





162. Węgierskie – fronton klasycystycznego palacu Zioleckich rozbudowanego wg projektu architekta Rogera Sławskiego.

Drukarnia Śm. Wojciecha, Poznań ok. 1930.

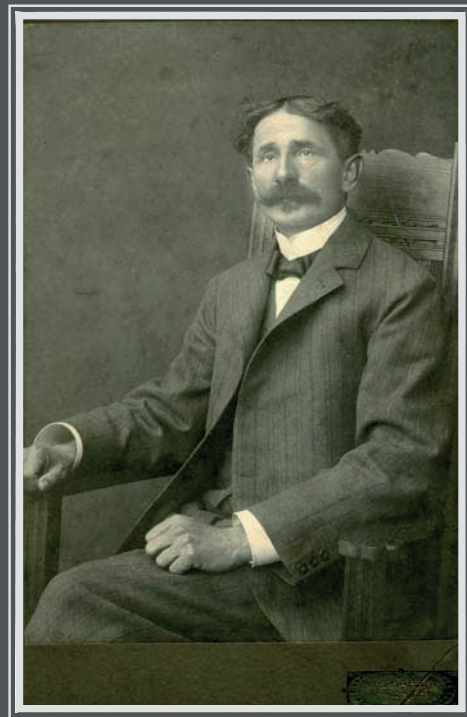
Współczesne oraz dawne nazwy ulic miasta Kostrzyna

Nazwa współczesna	Nazwa polska 1899-1945	Nazwa niemiecka 1899-1945
Dworcowa	Kolejowa/Dworcowa	Bahnhofstrasse
Kościelna	Kościelna	Kirchstrasse
Kościuszki	Staropoznańska/Kościuszki	Alte Posenerstrasse/Baltenstrasse
Mickiewicza	Pobiedziska	Pudewitzerstrasse
Poznańska	Poznańska/Nowopoznańska	Posenerstrasse/Neue Posenerstrasse
Szymańskiego	Ogrodowa/Szkolna	Gartenstrasse/Schulstrasse
Średzka	Średzka/Środecka	Schrodaerstrasse
Warszawska	Długa	Langestrasse

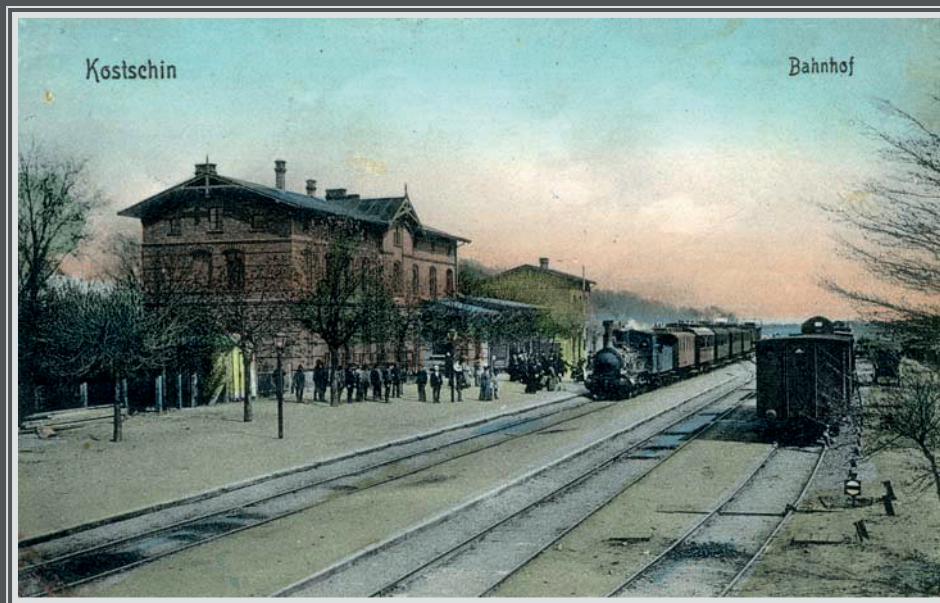
Wydawcy dawnych pocztówek kostrzyńskich



Eleonora Buśko



Ignacy Wolniewicz



GMINA
KOSTRZYN
W TWOIM RYTMIE



Europejski Fundusz Rolny na rzecz
Rozwoju Obszarów Wiejskich



Europejski Fundusz Rolny na rzecz Rozwoju Obszarów Wiejskich Europa inwestująca w obszary wiejskie
Operacja współfinansowana ze środków Unii Europejskiej w ramach osi 4 Leader
Działanie 4.1/413 Wdrażanie lokalnych strategii rozwoju „małe projekty”

ISBN 978-83-911957-1-0